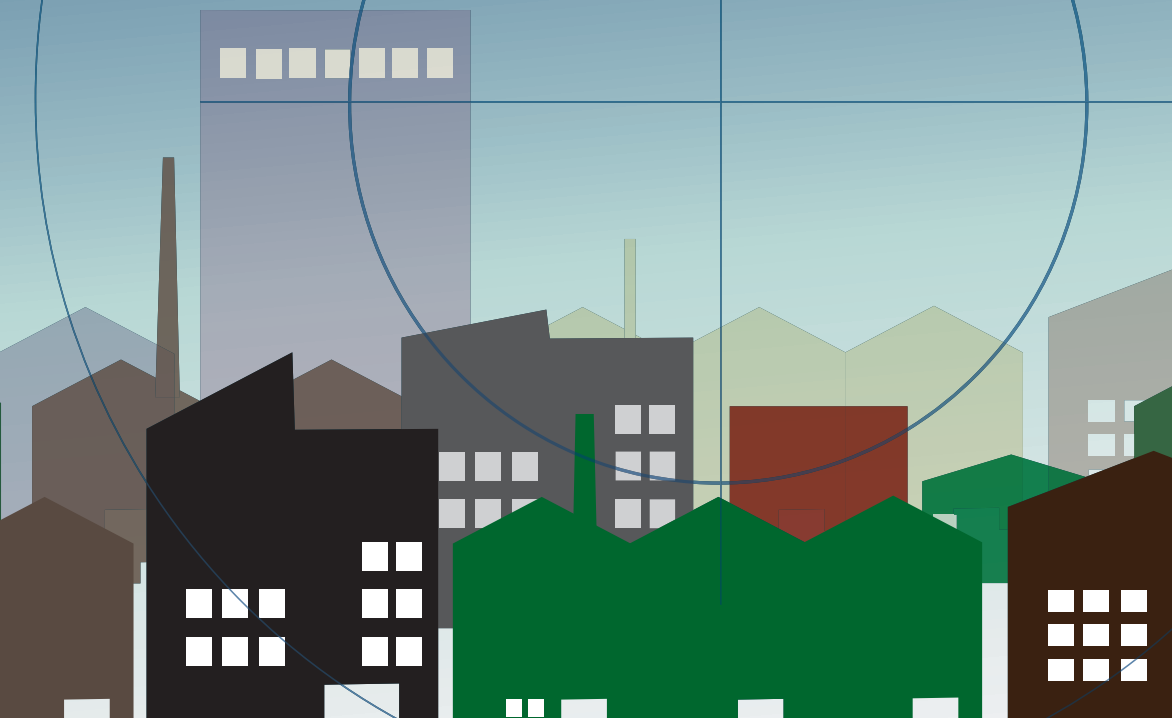


MICHAEL S. DAHL, PERNILLE G. JENSEN & KRISTIAN NIELSEN

JAGTEN PÅ FREMTIDENS NYE VÆKSTVIRKSOMHEDER

HOVEDRAPPORT

ROCKWOOLFONDEN
JURIST- OG ØKONOMFORBUNDETS FORLAG



Michael S. Dahl, Pernille G. Jensen
& Kristian Nielsen

Jagten på fremtidens nye
vækstvirksomheder
Hovedrapport



Rockwoolfonden
Jurist- og Økonomforbundets Forlag
2009

Jagten på fremtidens nye vækstvirksomheder
Hovedrapport
1. udgave, 1. oplag

© 2009 by Jurist- og Økonomforbundets Forlag

Alle rettigheder forbeholdes.
Mekanisk, elektronisk, fotografisk eller anden gengivelse af
eller kopiering fra denne bog eller dele heraf er ifølge
gældende dansk lov om ophavsret ikke tilladt uden
forlagets skriftlige samtykke eller aftale med Copy-Dan

Omslag: Bo Helsted
Tryk: Narayana Press, Gylling
Indbinding: Damm's Forlagsbogbinderi, Randers

Printed in Denmark 2009
ISBN 978-87-574-2163-7

Jurist- og Økonomforbundets Forlag
Lyngbyvej 17
Postboks 2702
2100 København Ø

Telefon: 39 13 55 00
Telefax: 39 13 55 55
e-mail: forlag@djoef.dk
www.djoef-forlag.dk

Indhold

Forord	9
1 Introduktion	11
1.1 Struktur, data og metodiske overvejelser	12
I Er nye virksomheder vigtige for samfundet?	21
2 Danske iværksættere i et internationalt perspektiv	23
2.1 Danmark som iværksætternation?	24
2.1.1 Opstarts- og nedlukningsrate	26
2.1.2 Antal beskæftigede i nye virksomheder	30
3 Er nye virksomheder vigtige for samfundet?	37
3.1 Jobskabelse i yngre og ældre virksomheder	38
3.1.1 Øget jobsikkerhed og mere stabile vækstmønstre hos de ældste virksomheder?	42
3.2 Jobskabelse i Danmark	48
3.2.1 Samlet jobskabelse i 1995-2006	51
3.2.2 Jobskabelse hos yngre og ældre virksomheder	57
3.2.3 Jobskabelse på brancheniveau	65
II Nye virksomheders overlevelse og vækst i Danmark	71
4 Teorier om iværksætteres succes	73
4.1 Er nogle typer af opstarter bedre end andre?	74
4.2 Hvorfor klarer spin-offs sig bedre?	76
4.2.1 Er spin-offs født til succes?	76
4.2.2 Stifternes akkumulation af viden hos modervirksomheden	78
4.2.3 Sociale påvirkninger af iværksættere	79
4.2.4 Hypoteser	80

5	Metode og datamateriale til analyse af overlevelse og vækst	83
5.1	Definitioner og beskrivelse af population	83
5.1.1	Virksomheder i vores population	83
5.1.2	Alder, tilgang og lukning	84
5.2	Definitioner og udvælgelse af variable	88
6	Iværksætteres overlevelse og vækst	103
6.1	Tidligere undersøgelser af virksomheders overlevelse og vækst	104
6.1.1	Iværksætterkaraktistika	104
6.1.2	Karakteristika ved den nye virksomhed	115
6.2	Overlevelsesanalyse	115
6.2.1	Indledende karakteristik af succesfulde iværksættere	116
6.2.2	Statistisk model for overlevessandsynlighed	120
6.3	Vækstiværksættere	132
6.3.1	Tidligere danske studier af vækstiværksættere	133
6.3.2	Indledende empirisk analyse af vækstiværksættere	137
6.3.3	Logitmodel for vækstiværksættere	146
6.3.4	Spin-offs og jobskabelse	154
6.4	Konklusioner på overlevelse og vækst	161
7	Iværksættere og medarbejders indkomst	163
7.1	Medarbejdere i nye virksomheder - hvem rekrutterer de bedste?	163
7.1.1	Teoretisk og empirisk grundlag	163
7.1.2	Tidligere empiriske undersøgelser af virksomhedens størrelse og produktivitet	166
7.1.3	Metode	167
7.1.4	Empirisk analyse	170
7.1.5	Statistiske modeller over løn til nye ansatte	171
7.1.6	Diskussion	174
7.2	Udvikling i iværksætternes indkomst og formue	179
III	Iværksætteres personligheder, præferencer og sociale netværk	187
8	Hvorfor bliver nogle personer iværksættere?	189
8.1	Iværksætterens vidensbase	190
8.1.1	Erhvervs erfaring	190
8.1.2	Uddannelse	190
8.2	Iværksætterens identitet	191
8.2.1	Hvad er iværksætterens identitet?	192
8.2.2	Hvad er iværksætterens arbejdsværdier?	199
8.3	Iværksætterens netværk	202
8.3.1	Hvad er iværksætterens netværk?	204
8.3.2	Betydningen af det sociale netværk	205
8.3.3	Netværkskarakteristika og <i>networking</i>	212

9	Metode og analyse af frafald	217
9.1	Spørgeskemaets indhold	217
9.2	Stikprøveudvælgelsen	219
9.3	Populationen	220
9.4	Respondenterne	221
9.5	Oplysninger fra IDA	223
9.5.1	Test af repræsentativitet	224
9.5.2	Konstruktion af vægte til analyse	233
9.6	Indikatorer fra spørgeskemaet	239
9.6.1	Ufuldstændig besvarelse	240
10	Hvad karakteriserer iværksættere i forhold til andre?	243
10.1	Partiel analyse	243
10.1.1	Oplysninger fra IDA	243
10.1.2	Indikatorer for identitet	246
10.1.3	Indikatorer for netværk	249
10.2	Samlet model	253
10.2.1	Kontrolvariable og indikatorer for viden	256
10.2.2	Indikatorer for identitet	256
10.2.3	Indikatorer for netværk	257
10.3	Opsumming	258
10.3.1	Iværksætterens vidensbase	258
10.3.2	Iværksætterens identitet	258
10.3.3	Iværksætterens netværk	259
11	Hvad kendetegner spin-off-iværksættere og deres opstart?	263
11.1	Kontrolvariable og indikatorer	264
11.2	Partiel analyse	265
11.2.1	Kontrolvariable	265
11.2.2	Identitet	267
11.2.3	Netværk	269
11.2.4	Ressourceanvendelse	271
11.2.5	Opstartsmotivation	273
11.2.6	Profilen af en spin-off-iværksætter?	275
12	Hvilke faktorer har betydning for virksomheders performance?	277
12.1	Analyse af overlevelse	277
12.1.1	Partiel analyse	278
12.1.2	Samlet model	287
12.2	Analyse af vækst	293
12.2.1	Partiel analyse	293
12.2.2	Samlet model	297
12.3	Hvem er den succesfulde iværksætter?	301

13 Analyse af inspiration, rådgivning og succes	305
13.1 Analyse af inspiration	305
13.1.1 Spin-off-iværksættere	306
13.1.2 Overlevende iværksættere	308
13.2 Analyse af rådgivning	309
13.2.1 Spin-off-iværksættere	309
13.2.2 Overlevende iværksættere	311
13.3 Analyse af succesfaktorer	313
13.3.1 Spin-off-iværksættere	314
13.3.2 Overlevende iværksættere	316
13.4 Opsummering	319
14 Konklusion	323
Appendiks	331
A Metode til Kapitel 3	333
A.1 Supplerende beskrivende statistik	333
A.1.1 Jobskabelse på brancheniveau	335
B Metode til Kapitel 6	343
B.1 Statistiske modeller til analyse af overlevelse og vækst	343
B.1.1 Overlevelsesmodellen	343
B.1.2 Model for vækstiværksættere	348
B.2 Supplerende statistik	350
C Supplerende statistik til Kapitel 7	355
D Supplerende statistik til Kapitel 9	357
E Supplerende statistik til Kapitel 10	361
E.1 Partiel analyse af identitet og netværk	361
E.2 Samlet analyse af identitet og netværk	364
F Supplerende statistik til Kapitel 12	369
F.1 Identitet	369
F.2 Netværk	371
F.3 Ressourceanvendelse	373
G Spørgeskema	375
Litteratur	385

Forord

Denne bog er resultatet af et tre-årigt forskningsprojekt finansieret af Rockwoolfonden og er projektets hovedrapport. Vi udgiver samtidig en kortere resumébog, som præsenterer hovedresultaterne på et lettere tilgængelig måde uden de statistiske elementer.

Projektets motivation er det store erhvervspolitiske fokus på iværksættere i Danmark. Vores formål har været at præsentere en lang række undersøgelser, som giver et samlet billede på de mest succesfulde iværksættere i Danmark. Udgangspunktet er, at vi fokuserer på iværksættere, som har en langsigtet effekt på økonomien og samfundet i kraft af bedre overlevelsesevner.

Vi har arbejdet for at finde de overordnede succesfaktorer blandt tusindvis af iværksættere frem for at studere enkelte cases. Ved inddragelse af den nyeste internationale forskning håber vi at kunne påvirke opfattelsen af, hvad der skaber succes hos iværksættere, således at disse i fremtiden i højere grad bidrager til vækst og velstand i Danmark.

Vi sender en stor tak til Rockwoolfonden for et fortrinligt samarbejde. Specielt Lars Nørby Johansen har en stor del af æren for, at dette overhovedet er realiseret. Vi er meget taknemmelige over Lars' initiativ.

Projektet har undervejs (specielt i starten) blevet fulgt af en følgegruppe med: Lars Nørby Johansen (formand for følgegruppen, Rockwoolfonden), Professor Eskil Wadensjö (Rockwoolfonden og Stockholms Universitet), Professor Keld Laursen (Copenhagen Business School), Professor Poul Rind Christensen (Designskolen Kolding), Professor Olav Sorenson (Yale School of Management) og Professor Jesper Sørensen (Stanford University). Vi er taknemmelige for kommentarerne og de mange gode forslag til analyser, som følgegruppen har bidraget med.

Vi skylder en række medarbejdere ved Danmarks Statistik tak for godt samarbejde og kompetent rådgivning omkring registerdata og ikke mindst vores spørgeskemaundersøgelse. Tak til Helle Månsson, Søren Leth-Sørensen, Jørn Hansen Schmidt, Peter Linde, Ellen Nielsen og Anne Merete Nielsen.

En række personer har med stor velvilje kommenteret på spørgeskemaet og dets metode samt lagt øre til andre spørgsmål. Vi takker i den forbindelse Lars Brohus, Erik Rauff, Carsten Stig Poulsen, Preben Sander Kristensen, Lars

Dietrichson og Jørgen Goul Andersen for værdifulde input. For godt medforfatterskab takkes Toke Reichstein og Steven Klepper. I projektets afsluttende fase har vi sat stor pris på samarbejdet med redaktionschef Wilfried Roloff fra DJØF Forlag. En særlig tak går til Dorte Baymler, som med vanlig kompetent overblik har styret projektets økonomi og administrative side.

Sidst, men ikke mindst, vil vi takke vores respektive familier og kærester for støtte og overbærenhed i de intense perioder, hvor projektet har fyldt meget.

Aalborg, den 1. september 2009

Kapitel 1

Introduktion

Et centralt spørgsmål i samfundsdebatten er, hvordan fremtidens velfærd og arbejdspladser skal sikres, specielt i en økonomisk udfordret tid. I denne debat spiller iværksætterne traditionelt en særlig rolle. De er ofte målet for konkrete politiske tiltag, som skal øge antallet af dem med det mål at sikre fremtidens samfundsøkonomi. Erhvervspolitikken på flere niveauer (nationalt, regionalt og kommunalt) har iværksætterpolitik som et centralt element. Udbud af rådgivning, kurser, administrativ bistand og fysiske lokaler er nogle af de mest brugte tiltag i forhold til at skaffe flere iværksættere til.

Der har i mange år været et fokus på antallet af iværksættere. “Danmark skal være verdens førende iværksætternation”, siger regeringen. En prisværdig målsætning, som bygger på antagelsen, at vi har et lavere antal opstarter i forhold til mængden af virksomheder end lande, vi normalt sammenligner os med. Men er det kun antallet af nye virksomheder, som er interessant? Vil vi få gevinsterne ved blot at lokke flere ud i iværksætteri? Dét er ikke givet på forhånd, at dette er den eneste gangbare løsning, og det er tvivlsomt, at strategien er så sikker endda.

Med udgangspunkt i den nyeste iværksætterforskning præsenterer vi i denne bog dybdegående analyser af de danske iværksættere. Vi forsøger at flytte fokus fra antallet af opstarter mod overlevelse og vækst. En anden vej til øget samfundsøkonomisk udbytte fra iværksætterfronten er, at danske iværksættere overlever længere eller vokser mere. Det kan give et markant løft til udbyttet uden, at antallet af iværksættere stiger. Sker begge dele på samme tid, er gevinsten selvfølgelig endnu større.

Særligt retter vi fokus mod de såkaldte spin-off-virksomheder. Dette er iværksættervirksomheder, hvor iværksætteren har erfaring fra samme branche. Typisk kommer disse direkte fra at være medarbejdere i en virksomhed i samme branche, som de bliver iværksættere i. De seneste år har en del undersøgelser fundet, at disse spin-off-virksomheder har en særlig overlevelsessevne og i mange tilfælde også vokser sig større end andre opstartsvirksomheder. Dermed bliver de en særdeles interessant gruppe at undersøge, idet en øget overlevelse betyder en mere langvarig effekt på økonomien og mere stabile arbejdspladser.

Målet i dette projekt er at undersøge, hvilke typer af opstartsvirksomheder der har de bedste overlevelsesevner og leverer de bedste vækstresultater. Vi ser på, hvordan erhvervs erfaring og tidligere beskæftigelse spiller sammen med iværksætterens identitet, personlighed og sociale netværk i forhold til deres succes. Dermed har vi fokus på at identificere de potentielt mest succesfulde iværksættere, som kan være særligt attraktive for samfundet. Vi kommer ikke med konkrete politiske tiltag, men præsenterer på baggrund af en serie dybdegående analyser nye fakta på området. Vi lader politikerne om at udvikle og definere de politiske tiltag, som kan øge denne gruppe af personers deltagelse i iværksætteraktiviteter.

Vi bidrager dermed til at tegne profilen af succesfulde iværksættere med udgangspunkt i hvilke erfaringer, sociale netværksrelationer og personlighed, som er den bedste kombination i forhold til høje sandsynligheder for vækst og overlevelse. Et fokus på netop disse typer kan i fremtiden være et centralt holdepunkt for de politiske initiativer, som skal skabe fremtidens arbejdspladser.

1.1 Struktur, data og metodiske overvejelser

Vores analyser foretages på sammenhængende registerdata. For det første analyserer vi overlevelse og vækst for mere end 25.000 nye virksomheder stiftet mellem 1995 og 2004. Det sker på baggrund af Danmarks Statistiks Iværksætterdatabase og Integreret Database for Arbejdsmarkedsforskning. Derudover har vi i løbet af 2008 indsamlet detaljerede informationer for mere end 3.000 personer i en spørgeskemaundersøgelse udført af Danmarks Statistik. Dette spørgeskema giver os en unik viden om sociale netværk og personlige præferencer sammenkoblet med registerdata.

Integreret Database for Arbejdsmarkedsforskning

Data til brug i de empiriske undersøgelser er hovedsageligt fra Integreret Database for Arbejdsmarkedsforskning (IDA) fra Danmarks Statistik. IDA indeholder årlige observationer for alle danske virksomheder og personer (ældre end 16 år). IDA er unik både i dansk og international sammenhæng, idet databasen giver adgang til et meget omfattende datamateriale til brug for undersøgelser på virksomheds- og personniveau, eksempelvis oplysninger om alder, indkomst, uddannelse og familieforhold. IDA giver mulighed for at sammenkøre virksomheds- og persondatabaser, hvilket gør det muligt at følge de enkelte ansættelsesforhold. Derudover giver disse unikke registerdata mulighed for at følge de enkelte virksomheder og personer over en relativt lang periode fra 1980 til 2006. Dermed er det muligt for os at undersøge iværksætternes baggrund forud for opstart, eksempelvis iværksætternes beskæftigelse- og uddannelsesmæssige baggrund.

Iværksætterdatabasen

Vi anvender også iværksætterdatabasen fra Danmarks Statistik. Iværksætterdatabasen identificerer stifteren bag selskaber og personligt ejede virksomheder