

PETER NØRBÆK HANSEN · PALLE ØVIST

GYLDENDAL

Samfundslex

ar Qaeda
børnefamilie
casino-økon
defensive våb
Eastons syste
effektforskni
er i identit
Falun Gong
fastkurspolit
globalisering
Guantanamo
Hizb-ut-Tahr
implementer
indoktrinerin
kommunalre
kommunitar
Leonardo da
magtressour
maksimal ua
Ondskabens
overenskoms
Palæstina-pr
politisk leder

Samfundslex

Af Peter Nørbæk Hansen
Carsten Svane Hansen
Palle Qvist

1. e-udgave, 2009
ISBN 978-87-625-0306-9

© 1997 og 2000, Gyldendalske Boghandel,
Nordisk Forlag A/S, København

Denne bog er beskyttet af lov om ophavsret.
Kopiering til andet end personlig brug
må kun ske efter aftale med forlag og forfatter.

Tilrettelæggelse og lay-out: Narayana Press, Gylling
Omslag: Carsten Schiøler
Forlagsredaktion: Kim Møller Hansen
Bogen er sat med Rotis og Franklin Gothic

(Bogudgave: ISBN 978-87-0207599-1, 4. udg., 1. oplag)



GYLDENDAL

www.gyldendal-uddannelse.dk

Bogens artikler opdateres løbende på:
www.samfundslex.gyldendal.dk

Samfundsllex foreligger nu i en ny udgave.

Samfundsllex dækker gymnasiet og hfs samfundsfaglige discipliner. *Samfundsllex* kan også med fordel bruges på videregående uddannelsers første år og er et vigtigt supplement til avislæsningen for samfundsfagligt interesserede.

Samfundsllex er læsevenlig. Langt de fleste opslagsord vil kunne læses af alment samfundsinteresserede uden særlige forudsætninger. Også selv om der er tale om vanskeligere eller svært tilgængelige begreber, emner og sammenhænge. Bogen giver ved de enkelte opslag overblik over de begreber, emner og sammenhænge, man støder på i undervisningen eller møder i hverdagen. Ved hjælp af henvisninger (markeret med • eller ►) ledes man videre til beslægtede artikler. På den måde kan man stykke en forklaring sammen og få en videre indsigt i det begreb eller emne, man oprindeligt søgte.

Bogens medfølgende cd-rom giver mulighed for at søge frit i teksten samt kopiere tekstafsnit og figurer over i egne dokumenter ved opgaveskrivning.

Under de vigtigste opslagsord er der lagt vægt på at medtage centrale teorier og teoretiske overvejelser inden for såvel den traditionelle som den nyeste forskning.

Samfundets institutioner forandres hele tiden, og nye begreber og emner dukker op. På www.samfundsllex.gyldendal.dk opdateres bogens artikler løbende.

Peter Nørbæk Hansen og Palle Qvist
Aalborg Universitet, 2009

Anvendte forkortelser

1. vkr.	Første Verdenskrig	mfl.	med flere
2. vkr.	Anden Verdenskrig	mhp.	med henblik på
afd.	afdeling	mht.	med hensyn til
alm.	almindelig (-e, -t)	mia.	milliarder
bl.a.	blandt andet (andre)	mio.	Millioner
ca.	cirka	min.	minutter
dvs.	det vil sige	mm.	med mere
efterflg.	efterfølgende	mv.	med videre
egl.	egentlig (-e, -t)	nuv.	nuværende
ekskl.	eksklusive	o.	omkring (= cirka)
el.lign.	eller lignende	o.lign.	og lignende
evt.	eventuel (-le, -t)	oa.	og andet (andre)
fhv.	forhenværende	oma.	og meget andet (mange andre)
flg.	følgende	osv.	og så videre
forsk.	Forskellig (-e, -t)	pct.	procent
fx	for eksempel	pga.	på grund af
hhv.	henholdsvis	pr.	per
if.	ifølge	sml.	sammenlign
ifm.	i forbindelse med	tidl.	tidligere
ift.	i forhold til		
iht.	i henhold til	vedr.	vedrørende
inkl.	inklusive	vha.	ved hjælp af
jf.	jævnfør	øvr.	øvrige
lign.	lignende	årh.	århundrede
mao.	med andre ord		

Opslagsordene er sorteret alfabetisk, med tal før bogstaver. Bindestreger, skråstreger og apostroffer er ignoreret ved sorteringen. Eksempel: »tv-forbrug« er placeret som »tvforbrug«. Denne sortering gælder dog ikke sammensatte opslagsord, fx »ny økonomisk verdensorden«, som er placeret efter opslagsordets første del-ord.

11. september 2001. Selvmords-terrorister – overvejende saudi-arabere – tilhørende •al-Qaeda kaprede i USA 4 passagerfly og fløj med få timers mellemrum to af disse ind i World Trade Center i New York, et bygningskompleks med to tårne og over 100 etager. Begge fly eksploderede og antændte bygningerne, hvor ca. 50.000 mennesker dagligt arbejdede. Begge tårne styrtede sammen, og mange ansatte nåede ikke ud af bygningerne. Begivenhederne blev skildret direkte på alverdens tv-stationer. Det tredje fly fløj ind i forsvarsministeriet Pentagon (ca. 24.000 ansatte) med ligeledes mange døde og sårede til følge. Det fjerde fly styrtede ned uden at nå sit mål. Angrebene chokerede hele USA og det meste af verden. Den amerikanske præsident Bush (2001-) svor hævn og erklærede krig mod •terrorisme.

2. generations indvandrere. Efterkommere – børn – af forældre, som indvandrede til fx Danmark. Børnene er typisk født i indvandrelandet og er således ikke indvandrere. Nogle vil stadig være præget af forældrenes •socialisering til deres hjemlands kultur, andre har brudt hermed og ladet sig integrere i indvandrelandet. Atter andre vil være splittet mellem de forskellige kulturer.

68-er ▶ otte'tres-er

77-landegruppen ▶ G-77

ABC (American Broadcasting Company). Landsdækkende amerikansk radio- og tv-selskab, grundlagt 1943. Selskabet indgår i Capital Cities/ABC, Inc., der er et gigantisk multimedieselskab med interesser inden for tv, radio, film, aviser, kabel-tv mv. ABC ejer adskillige store radio- og tv-stationer med flere hundrede stationer tilsluttet sit netværk.

ABC-våben. Fællesbetegnelse for •atom- (A), •biologiske (B) og •kemiske (C) våben.

ABM-aftalen. Aftale mellem USA og Sovjetunionen underskrevet 1972 om begrænsning af antallet af •ABM-anlæg, som hver •supermagt måtte have. Aftalen tillader to anlæg pr. supermagt. En tillægsaftale fra 1976 reducerer antallet til et. Aftalen regnes for en del af •SALT I.

▶ nedrustning

ABM-anlæg (Anti-Ballistic Missile-anlæg). Raketværn til forsvar mod •strategiske våben, udviklet i 1960'erne. Værnet bestod bl.a. af særlige raketter, der kunne tilintetgøre indflyvende raketter. Raketværnet var ikke effektivt over for raketangreb fra flere retninger på én gang og med fx tusinde atomare sprængladninger. Afløst i 1980'erne af •SDI.

absolut fattigdom ▶ fattigdom

absolut flertal ▶ flertal

absolutisme. Styreform, hvor én magthaver, en junta el.lign., har uindskrænket herredømme, dvs. er hævet over lovgivningen. Ethvert •diktatur er således udtryk for absolutisme. Historisk er absolutismen knyttet til •enevælden.

absolutte fordele ▶ komparative fordele

abstraktion. At »abstrahere« vil sige at »trække noget bort« og tænke *abstrakt* i modsætning til *konkret*. Ved at abstrahere fra den komplekse og ufattelige virkelighed i dens konkrete helhed kan man tankemæssigt forstå dele af virkeligheden. Et samfund som det danske er fx i sin helhed uforståeligt. Det er nødvendigt at abstrahere for at nå frem

til erkendelse af væsentlige egenskaber ved samfundet. Abstraktioner indgår i enhver menneskelig erkendelsesproces.

► begreber; modeller

AC. Forkortelse for •Akademikernes Centralorganisation.

accelerator. Effekten af stigende eller faldende forbrug på efterspørgslen efter investeringer.

► accelerationsvirkningen

accelerationsvirkningen. Det forhold, at små ændringer i efterspørgslen forårsager betydelige udsving i investeringsniveauet. Stigende efterspørgsel skaber behov for nye investeringer. Det forøger efterspørgslen og indkomsterne i investeringsbrancherne og skaber en ny ekspansionsproces i det •økonomiske kredsløb. På kort sigt sker der dog ofte i praksis det, at virksomhederne benytter sig af fx overarbejde for at øge produktionen, uden at skulle bekoste nye investeringer. Så først når evt. uudnyttet produktionskapacitet er udnyttet, fører den stigende efterspørgsel til nye investeringer.

ACP-lande. Engelsk forkortelse for •AVS-lande.

► Lomé-konventionen

acquis communautaire. Betegnelse for den gældende fællesskabsret i •EU. Dvs. det samlede EU-regelværk (traktatgrundlag, erklæringer og resolutioner, lovgivning vedtaget i medfør af traktaterne mv.)

ad hoc udvalg. Udvalg, der er nedsat udelukkende med en bunden arbejdsopgave. Udvalget er midlertidigt – modsat stående udvalg. Opløses når opgaven er afsluttet.

► stående udvalg, Folketingets

ADAM (Annual Danish Aggregated Model), •Makroøkonomisk model for dansk samfundsøkonomi. Finansministeriets og andre ministeriers samfundsøkonomiske vurderinger bygger på modellens beregninger. Modellen er efterspørgselsorienteret i •keynesiansk tradition. Man kan ud fra modellen beregne størrelsen af virkningerne af økonomiske indgreb på produktion og beskæftigelse, betalingsbalance osv. Beregningerne gælder kun i det omfang, forudsætningerne nedlagt i modellen er gældende. Det gøres sjældent klart i debatten, og derfor får beregninger fra modeller som ADAM oraklets karakter.

adfærd. Betegnelse fra psykologien, benyttes om menneskelige handlinger (aktioner og reaktioner ved brug af fx tale, kropssprog eller anden aktivitet i forhold til omgivelserne). Konform adfærd, er adfærd, der stemmer overens med gældende normer. Instrumental adfærd sigter mod at opnå et bestemt mål. Ekspressiv adfærd er adfærd, hvor handlingerne er mål i sig selv. Studiet af menneskelig adfærd er et af de vigtigste genstandsområder inden for psykologien.

► behaviorisme

adfærdsteori ► behaviorisme

adgangsbegrænsning. Begrænsning i adgangen til at begynde •videregående uddannelser. Adgangsbegrænsning blev i Danmark indført i 1977. Det skete ud fra en opfattelse af, at det var nødvendigt for at undgå overproduktion af uddannede. Og ud fra en overbevisning om, at det var muligt at forudsige det fremtidige behov for uddannet arbejdskraft. Med adgangsbegrænsning håbede man bl.a. at undgå, at det offentlige spildte penge ved at bekoste højere uddannelse af unge til arbejdsløshed. Adgangsbegrænsningen praktiseres ved,

at hver uddannelse tildeles et bestemt optagelsestal pr. årgang. Ansøgerne optages efter karakterernes højde (kvote 1), efter karakterer og erhvervs erfaring mv. (kvote 2) og enkelte steder efter en optagelsesprøve.

Adorno, T.W. ► autoritær personlighed

afbureaukratisering. Kan defineres som mindre regelstyring og dækker ofte centrale offentlige myndigheders *decentralisering* af ansvar til ansatte og brugere. Fx får en offentlig institution, i stedet for et centralt fastlagt og detaljeret •budget, »en pose penge« og frie hænder til at sammensætte institutionens budget.

► mål- og rammestyring

Afghanistan, invasion i. Sovjetiske tropper holdt 1979-89 Afghanistan besat i bestræbelserne på at holde et prokommunistisk styre ved magten. Sovjetstyrkerne måtte med svære tab trække sig ud af landet. Islamiske fundamentalister – oprindeligt støttet af USA, Saudi Arabien og Pakistan – etablerede i 1995 det såkaldte Taleban-styre, der snart mistede diplomatiske forbindelser med den øvrige verden pga. styrets radikale fundamentalisme. Taleban-regeringen tillod •al-Qaeda at have hovedkvarter og træningslejre i landet. I kampen mod den internationale •terrorisme og bestræbelserne på at arrestere organisationens leder Osama bin Laden efter organisationens aktion •11. september 2001 invaderede USA og England i oktober 2001 landet og indsatte en ny USA-venlig regering. På mandat fra •FN og for at aflaste USA overtog •NATO i 2003 besættelsen og ansvaret for de militære operationer. •Eurokorpsset havde ansvaret 2004-05. NATO-styrken (International Security Assistance Force) har deltagelse af 26 NATO-lande (2008). Danmark har bidraget med soldater si-

den 2002, i 2008 ca. 650. 17 (2008) har mistet livet, mens 33 er såret.

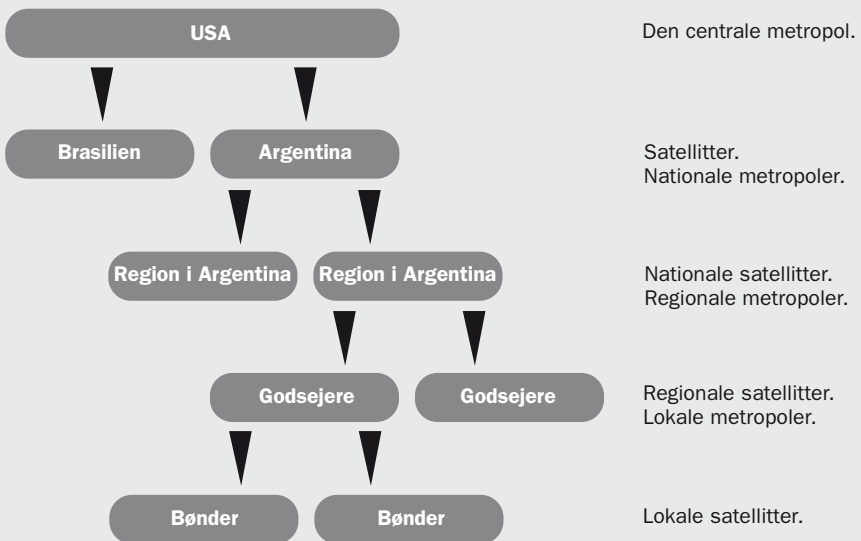
afgifter. Indirekte skatter, der lægges på varer og tjenesteydelser.

► moms; skatter og afgifter

afhængighedsteorier. Forsk. marxistisk inspirerede teorier, der forklarer •ulandenes underudvikling som en konsekvens af deres afhængighed af •ilandene. Kort sagt teorier om *afhængig underudvikling*. I slutningen af 1960'erne hævdede den amerikanske økonom *André Gunder Frank*, at det var den kapitalistiske udvikling, der havde skabt underudviklingen i Latinamerika. Han skelner mellem *metropoler og satellitter* i udviklingen. En metropol har en dominerende, monopolagtig stilling og kan vha. *økonomiske, politiske eller militære midler* fratage satellitterne deres økonomiske overskud. USA opfattes som den centrale metropol. Landene i Latinamerika er satellitter. Men de er dog også metropoler ift. regionerne i deres lande, idet Gunder Frank forestiller sig en stadig forgrening af metropoler og satellitter helt ned til de enkelte virksomheder og godser. Og han mener, at afstanden mellem den centrale metropol (USA) og de mindste satellitter bliver stadig større. Dette skyldes, at de nationale herskende klasser i satellitterne er et brohoved for den udenlandske dominans. De varetager ikke befolkningens, men deres egne økonomiske interesser, som falder sammen med de udenlandske metropolars interesser.

Hvor Frank primært ser på varehandelen i en markedsøkonomi kontrolleret med både økonomiske, politiske og militære midler, ser den egyptiske økonom *Samir Amin* på produktionsforholdene – og dermed giver han en ren *økonomisk* forklaring på, hvordan det økonomiske overskud fratages ulan-

Andre Gunder Franks metropol-satellit-model



dene. Amin, der især bygger teorien på vestafrikanske forhold, skelner mellem *centre og periferier* (•dualismeteor). I de gamle kolonimagter, Europas ilande, er der tale om en *center-kapitalisme*, hvor den kapitalistiske produktionsmåde er næsten eneherkende. Centerkapitalismen er en *selvcentreret økonomi*, dvs. et økonomisk system med tætte *koblingsvirkninger* mellem produktion af produktionsmidler (maskiner) og produktion af masseforbrugsvarer (vaskemaskiner, fjernsyn osv.). De forsk. økonomiske sektorer er udviklet samtidig og med økonomiske koblinger til hinanden. I ulandene er der derimod tale om en *periferi-kapitalisme*. Her er økonomien en *perifer økonomi*, dvs. et økonomisk system baseret på forbindelserne til center-kapitalismen i ilandene, og ikke på forbindelser til de traditionelle produktionsmåder – fx forsk. former for •selvforsyningsøkonomier – der eksisterer i ulandene side om side

med moderne kapitalistisk produktion i byernes centre. I det perifere kapitalistiske system er der tale om en *forvredne økonomi*, hvor det er karakteristisk, at de økonomiske *koblinger* går mellem produktion af eksportvarer til ilandene og produktion af luksusforbrugsvarer til overklassen i ulandet.

Det er også karakteristisk, at periferiens primære rolle er at *levere billig arbejdskraft* til centret – hvad den kan gøre, fordi en del af arbejdernes indkomster tilvejebringes af deres egen produktion i den traditionelle selvforsyningsøkonomi. Mændene kan fx arbejde i byerne til en løn under eksistensminimum, fordi en vigtig del af behovene tilfredsstilles ved, at familien dyrker jorden hjemme i landsbyen (jf. •faktorprisudligning). For at udnytte dette forhold leverer ilandene kapital og produktionsmidler til ulandene. Ulandene leverer til gengæld forbrugsvarer og *overskud tilbage til ilandene*.

Overskuddet kommer mao. ikke ulandene til gode. Der er tværtimod tale om et **•ulige bytte** mellem ilande og ulande. Ulandene er således fanget i afhængighed til den dominerende centerkapitalisme. Deres muligheder for udvikling er stærkt begrænsede.

Både Amin og Frank er af mere liberalt orienterede teoretikere kritiseret for at undervurdere udviklingsmulighederne i ulandene. Der henvises især til **•NIC-landenes succes med industrialisering**. Nogle taler derfor om *afhængig udvikling*. Afhængig pga. nødvendigheden af at importere produktionsmidler fra ilandene og pga. de **•multinationale selskabers stærke position i ulandene**. Alt efter udfaldet af en magtkamp i en *trekantet udviklingsakse* mellem de *multinationale selskaber* på den ene side og *statsejede og lokalt ejede virksomheder* i ulandene på den anden side antages det, at det er muligt med udvikling i ulandene. Dog kun for overklassen. Det store befolkningsflertal vil fortsat være henvist til et liv i »indlandske kolonier«, dvs. slumområder og tilbagestående regioner.

► moderniseringsteori; verdenssystem-teori

afkolonisering ► kolonialisme

AFP (Agence France Press). Fransk nyhedsbureau, grundlagt i 1944. Bureauet er formelt selvstændigt, men kritiseret for sine tætte forbindelser til den franske stat. Indtil 1957 var bureauets generaldirektør ansat af og kunne afskediges af den franske regering. Over statsbudgettet modtog man store bidrag. Regeringskontrollen med bureauet blev svækket ved en reorganisering i 1957. Næst efter det engelske **•Reuter** er bureauet Europas største. Har kunder i mange lande og har en stærk stilling i de tidl. fransktalende kolonier bl.a. i Afrika.

► nyhedsbureauer

afrikanske union, Den. Union af alle afrikanske lande på nær Marokko. Dannet med det formål bl.a. at fremme demokrati, menneskerettigheder og udvikling i Afrika. Deltager i fredsbevarende aktioner i flere medlemslande.

afskedigelsesnævn. •Nævn nedsat af **•arbejdsmarkedets parter** i henhold til **•hovedaftalen** eller **•overenskomst** til behandling af klager over urimelig afskedigelse. Nævnet består typisk af et ligeligt antal medlemmer fra de to parter med en opmand fx en dommer som formand. Nævnet kan underkende

Samir Amins produktionssektor-model



en afskedigelse, hvis den er urimelig og ubegrundet.

afskrivninger. Beregnet værdiforringelse af maskiner oa. investeringer (aktiver) i en virksomhed. En ny bil vil pga. slid miste en del af sin værdi, når den bruges. En computer vil endnu hurtigere tabe værdien, fordi den teknologiske udvikling går så hurtigt på EDB-området, at computeren alene af denne grund forældes. Virksomhederne trækker derfor i regnskabet afskrivningerne fra, før deres overskud beregnes. Ved siden af disse *regnskabsmæssige afskrivninger*, som if. regnskabslovgivningen skal være et udtryk for den reelle værdiforringelse, anvendes også *skattemæssige afskrivninger* – evt. i et særligt skatteregnskab. I dette afskrives efter skattelovgivningens regler, som kan være meget forskellige fra de regnskabsmæssige.

Der anvendes forsk. *afskrivningsprincipper*. Ved lineære afskrivninger antages værdiforringelsen at være den samme hvert år. Ved degressive afskrivninger trækkes mindre og mindre fra værdien hvert år. Ved progressive trækkes omvendt mere og mere fra. Valget af afskrivningsprincip afhænger

af, hvad det er for et aktiv, der er tale om. For de skattemæssige afskrivninger dog også af skattelovgivningens regler.

afskrækkelse. Militærdoktrin, hvis vigtigste antagelse er, at en fjende vil lade være med at angribe, hvis følgerne bliver meget alvorlige for vedkommende. Fx hvis et militært angreb mødes med •massiv gengældelse herunder brug af •atomvåben. Efterlever flere lande doktrinen, fører det til •våbenkapløb. Kaprustningen under den •kolde krig er bl.a. forklaret med, at de to supermagter USA og Sovjetunionen efterlevede doktrinen.

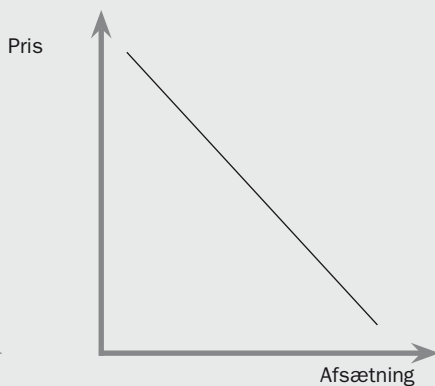
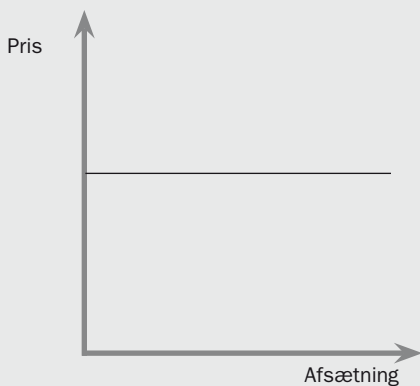
afspænding. Betegnelse for en •sikkerhedspolitik. Det •internationale system var i begyndelsen af 1970'erne og frem til den sovjetiske invasion i •Afghanistan i 1979 præget af en vis afspænding, détente. I perioden blev der indgået flere aftaler om •nedrustning, bl.a. •SALT I.

afsætning. Den mængde af en vare eller en ydelse, som en virksomhed kan sælge i en periode.

► afsætningskurve

Afsætningskurver

Ved fuldkommen konkurrence Ved ufuldkommen konkurrence



afsætningskurve. Kurve, der viser, hvordan en enkelt virksomheds afsætning af en vare afhænger af salgsprisen. Ved •fuldkommen konkurrence er afsætningen uafhængig af prisen, som bestemmes af markedet. Ingen enkelt producent eller sælger skiller sig ud med specielle varer eller er så store, at de på anden måde kan påvirke prisen på markedet. Afsætningskurven er derfor vandret. Har producenten derimod en monopollignende stilling, og er der tale om en •mærkevare eller anden form for •produktdifferentiering, kan vareproducenten selvstændigt påvirke prisen. Producentens afsætning vil derfor som vist i figuren stige med faldende priser.

► udbudskurve

aftagende udbytte ► loven om aftagende udbytte

aftalefamilie. Familie, der regulerer sin •adfærd med aftaler. Bruges om familier, der har mange forpligtelser eller modsatrettede hensyn af varetage, fx i forhold til arbejde, uddannelse, husarbejde og sammenbragte børn.

aftraditionalisering. Udtryk for, at traditioner, normer og forestillinger, der tidligere var gældende, ikke længere accepteres uden videre. Tværtimod er de til diskussion.

afvandring ► urbanisering; migration

afvigende adfærd ► adfærd; afviger

afviger. Person eller gruppe, der ikke efterlever de normer eller forventninger, som på et bestemt tidspunkt er fremherskende i en given social gruppe eller i samfundet. Afvigerbegrebet er flydende. Man kan være »afviger« i én gruppe, men »normal« i en anden. Og man kan blive »afviger«, hvis man ikke

følger med, når normerne i en gruppe evt. ændres med tiden.

Der skelnes mellem *positive og negative afvigere*. Om man er positiv eller negativ afviger, afhænger af, hvordan gruppen vurderer afvigelsen. Særligt rige, dygtige eller smukke mennesker vurderes ofte positivt, mens fattige, handicappede, kriminelle o.lign. vurderes negativt. Hvis afvigelsen går ud over, hvad gruppen kan acceptere, dvs. ud over en tolerancegrænse, reagerer gruppen med negative •sanktioner, dvs. en eller anden form for straf.

Der findes vidt forsk. teorier om afvigende adfærd – spændende fra biologiske (medfødte egenskaber) over psykologiske (individuelle årsager) til sociologiske teorier, hvor afvigelse forklares ud fra et samspil mellem samfundet og individet. Blandt de sociologiske er teorier om mangelfuld •socialisation, teorier om et moderne samfund karakteriseret af uklare eller nedbrudte normer (•anomi) og •stemplingsteorier de mest fremherskende.

agenda 21, lokal. En slags fælles, vejledende handlingsplan for det lokale miljøarbejde i kommuner og amter. Formålet er bl.a. at opdrage befolkningen herunder de kommunale beslutningstagere til at tænke miljørigtigt. Udspringer fra agenda 21, et internationalt vedtaget handlingsprogram for at opnå en •bæredygtig udvikling i det 21. årh. (•Rio-topmødet). Heri anbefales en indsats på det lokale område. I en vejledning (kaldet »Lokal agenda 21«) udarbejdet i 1995 af Miljø- og Energiministeriet, •Kommunernes Landsforening og •Amtsrådsforeningen følges op på anbefalingen med opstilling af fem

Vejledende retningslinjer for det lokale arbejde: 1) Helhedssyn og tværsektoriel tænkning – ud fra det

synspunkt, at en snæver løsning på ét område kan skabe problemer på andre områder. I stedet for sektorplanlægning skal lokalsamfundet være fokus for en helheds- og miljøbevidst planlægning. 2) Aktiv borgerdeltagelse – ikke blot ved at styrke de sædvanlige demokratiske processer, hvor kommunen er en myndighed over borgerne, men også gennem en udvidet dialog med borgerne, så kommunen bliver en »partner«. 3) Kredsløstankegang, dvs. at tænke i •produktivscyklus-baner og opfatte kommunen eller byen som et sammenhængende økologisk kredsløb. 4) Inddragelse af globale hensyn, idet man også på kommunalt plan har et ansvar ift. verdens øvr. lande. 5) Styrkelse af det langsigtede perspektiv, dvs. tænke på miljøkonsekvenser 20-30 år ud i tiden af en beslutning truffet i dag. Folketingets ændring af •Planloven i 2000 betød, at •amtskommuner og •primærkommuner hver fjerde år skal udarbejde strategier for deres agenda 21, lokal arbejde. Strategierne skal indeholde kommunalbestyrelsens eller amtsrådets politiske målsætninger inden for de 5 indsatsområder: 1) Mindskelse af miljøbelastningen, 2) Fremme af bæredygtig byudvikling og byomdannelse, 3) Fremme af biologisk mangfoldighed, 4) Inddragelse af befolkningen og erhvervslivet i det lokale agenda 21 arbejde og 5) Fremme af samspil mellem beslutningstagerne vedrørende miljø-mæssige, trafikale, erhvervsmæssige, sociale, sundhedsmæssige, uddannelsesmæssige, kulturelle og økonomiske forhold. I september 2004 havde ca. 10 amter og 245 kommuner udarbejdet strategier.

Der findes lokale agenda 21-grupper over hele landet, hvoraf en del har sluttet sig sammen i regionale netværk.

agrarsektor. Landbrugssektoren. Omfatter både den primære land-

brugssektor, de egl. landbrug, og den sekundære og tertiære sektor, dvs. den del af industrien, der producerer til landbruget og leverer tjenesteydelser, fx maskinproducenter og foderstof- og gødningsleverandører, men også forarbejdningsindustrien, fx mejerier, slagterier mv. Der tales undertiden om agribusiness (•agro-industri).

agro-industri. På engelsk *agribusiness*. Stort, •multinationalt selskab, som producerer føde- og nydelsesvarer på industriel basis og med systematiseret transport og distribution. Det er primært •eksportafgrøder som fx kaffe, kakao og sukker, der forarbejdes af agro-industrierne. I ulandene har de fået dominerende positioner på markedet med udspring i koncessioner tilbage i kolonitiden. Fx Unilever, der startede i Afrika med palmeolieproduktion. Unilever er i dag verdens største agro-industri. Da en enkelt eksportafgrøde ofte spiller en stor rolle for det enkelte uland, har agro-industrierne betydelig økonomisk og politisk magt ift. landets regering. De har også betydelig magt på verdensmarkedet. Fx kontrolleres 90 pct. af verdens temarked af blot 5 nordamerikanske og europæiske agro-industrier.

AIM. Nu ACNielsen AIM, tidl. A/S Institut for Meningsmåling. Multinationalt opinionsmålings- og markedsanalyseinstitut, der bl.a. er kendt for sine lytter- og seertællinger, såkaldte •næsetællinger.
► seertal

akademiker. Person med afsluttende eksamen (•kandidatuddannelse) fra et universitet eller anden højere læreanstalt.

Akademikernes Centralorganisation (AC). Hovedorganisation for akademi-

ske •fagforbund på arbejdsmarkedet. Står ligesom •FTF uden for •LO. Organisationens formål er bl.a. at sikre medlemsorganisationernes fælles interesser på de økonomiske, sociale, kulturelle, forsknings- og uddannelsesmæssige områder. Forhandler bl.a. •overenskomster med stat og kommune.

► hovedorganisationer

a-kasse. Arbejdsløshedskasse. Forening (reguleret ved lov og af typen forsikringsselskab) til økonomisk sikring af medlemmerne i tilfælde af ledighed. Det findes pt. 36 statsanerkendte a-kasser, og de fleste optager kun medlemmer inden for bestemte faglige områder.

Ved ledighed modtager medlemmerne understøttelse, hvis betingelserne herfor er opfyldte. For at blive optaget i en a-kasse skal man være mellem 18 og 63 år og bl.a. have arbejde eller have gennemført en erhvervsmæssig uddannelse. Selvstændige og værnepligtige kan også optages i en a-kasse. Medlemskab af en a-kasse er betingelse for at få •efterløn eller •seniorydelse. Medlemmerne betaler et kontingent til delvis dækning af udgifterne, herunder •dagpenge. Den største del af arbejdsløshedsdagpengene betales dog af staten via •Arbejdsmarkedsfonden.

► arbejdsløshedsforsikring

akkordløn. Aflønningsform, hvor lønnen afhænger af arbejdspræstationen, fx antal producerede eller bearbejdede styk. Jo flere styk, der kan produceres eller bearbejdes pr. time, jo højere bliver lønnen. Akkordsatsen kan være fastsat gennem •tidsstudier. Arbejdsgivernes interesse i akkordløn er bl.a., at denne lønform betyder mere effektiv udnyttelse af produktionsapparatet, idet det forudsættes, at arbejderen ønsker at tjene så meget som muligt.

► tidløn

aktie. Et værdipapir, som erhverves mhp. at tjene penge og evt. få indflydelse. Værdien fremgår af papiret og er udtryk for en tilsvarende ejerandel i det (aktie)selskab, der har udstedt aktien. Aktier udbydes af virksomheder med det formål at få kapital til rådighed, fx mhp. at investere eller nedbringe gæld.

Der findes flere typer aktier. *Stamaktier*, ofte kaldet *A-aktier*, giver normalt indflydelse på en generalforsamling, mens der kan være begrænset stemmeret for *præferenceaktier*, der også kaldes *B-* eller evt. *C-aktier*. Til gengæld kan ejere af *B-* eller *C-aktier* være garanteret et minimumsudbytte. En sådan garanti har indehavere af *A-aktier* ikke. Alle aktieformer giver dog udbytte (forudsat generalforsamlingen beslutter det). Ved salg kan man tjene eller tabe penge på aktien, alt efter om •aktiekursen er højere eller lavere end den kurs, man købte til.

aktiekurs. Prisen pr. stk. af en •aktie.

aktieselskab. Selskab, hvor ejendomsretten tilhører dem, der ejer •aktier i selskabet. Fx privatpersoner, andre selskaber, offentlige eller halvoffentlige institutioner, fonde mv. Indflydelsen modsvarer i princippet værdien af aktiebeholdningen, modsat •andels-selskaber. Ejerne hæfter ikke personligt for selskabets evt. gæld, men kun med den andel af aktiekapitalen, de ejer. Risikoen er derfor begrænset og spredt på flere ejere.

Et aktieselskabs øverste myndighed er en årlig generalforsamling. Selskabets aktionærer stemmer på denne ift. det antal og den type aktier, de ejer. Generalforsamlingen vælger en bestyrelse, som igen normalt ansætter en direktion, der står for selskabets daglige ledelse.

Aktieselskaber registreres af Erhvervs- og Selskabsstyrelsen, hvortil

selskaberne også skal indsende deres årsregnskaber. Et mindre antal af de danske aktieselskaber får noteret aktierne på Københavns •Fondsbørs.

► selskabsform

aktindsigt ► offentlighed i forvaltningen

aktindsigt i EU. •Amsterdam-traktaten giver borgerne ret til delvis aktindsigt i dokumenter fra •Europa-Parlamentet, •EU-Ministerrådet og •EU-Kommissionen. Andre institutioner i EU opfordres til at følge samme retningslinjer som gælder for parlament, råd og kommission. EU-Ministerrådet skal især tillade aktindsigt i dokumenter, der vedrører dets lovgivning. Aktindsigten er begrænset ved •forordning herom. Aktindsigt i dokumenter, der stammer fra en medlemsstat, kan begrænses, hvis medlemstaten kræver det.

► offentlighed i forvaltningen

aktionsformer. Bred betegnelse for forsk. måder at udtrykke utilfredshed på. Aktionsformer kan fx være •demonstration, •strejke, •boykot, •blokade, •civil ulydighed og underskriftsindsamling. Formålet med de forsk. aktionsformer er at påvirke beslutningstagerne, hvad enten disse er parlamentspolitikere, de lokale myndigheder, virksomhedsledelsen eller andet. Påvirkningen har som regel to sider. Den direkte påvirkning af beslutningstagerne og den indirekte påvirkning ved, via medierne, at skabe opmærksomhed om sagen.

Aktioner forbindes ofte med forsk. •græsrodsbevægelser, men også •interesseorganisationer arrangerer aktioner, fx demonstrationer og underskriftsindsamlinger, der tjener som en uformel måde at markere sine synspunkter på. Når aktioner forbindes med græsrodsbevægelser, hænger det sammen med,

at aktionsformen er bevægelsernes om ikke eneste, så bedste mulighed for at skabe opmærksomhed om deres sag. Hvor langt de aktionerende vil gå, afhænger af deltagernes engagement (fx •Greenpeace) og den folkelige opbakning, der kan få selv ulovlige aktioner til at fremstå som legitime.

aktiver. En virksomheds eller persons formue. Kan være omsætningsaktiver (fx varelager eller kontanter) eller anlægsaktiver (fx fast ejendom, biler eller maskiner).

aktivering. Beskæftigelse af ledige. Kan fx være jobtræning, offentlige pulje-jobs, uddannelse eller frivillige og ulønnede aktiviteter. Som begreb har aktivering for alvor vundet indpas i arbejdsmarkeds- og socialpolitikken i 1990'erne, men forskellige former for beskæftigelsesordninger (jobtilbudsordninger og ansættelser med offentligt løntilskud) har været brugt i årevis. Det nye er, at reglerne for, hvornår en ledig skal aktiveres, er blevet strammere, og at det er blevet vanskeligere for den ledige at omgå aktiveringsreglerne.

Især aktiveringen af kontanthjælpsmodtagere er af flere politiske partier og af arbejdsmarkedets organisationer blevet kritiseret for at være stort set virkningsløs og dermed for dyr.

► arbejdsmarkedsreformen; socialreformer

Aktiveringsfonden. Indtil 1999 statslig fond, der bestyredes af finansministeren. Fondens midler stammede fra indbetaling af •arbejdsmarkedsbidrag, arbejdsgivernes bidrag til arbejdsmarkedsuddannelser via tillægsmomsen og lønsumsafgiften og evt. overførsler fra staten. Fonden skulle dække statens udgifter til aktiv •arbejdsmarkedspolitik, efter- og videreuddannelse, arbejdsmarkedsuddannelser og uddan-

nelsesorlov. •Arbejdsmarkedets parter medvirker ved fastsættelse af størrelsen af fondens midler. I 1999 sammenlagt med •Dagpengefonden og •Sygedagpengefonden til •Arbejdsmarkedsfonden.

► korporatisme

aktstykke ► finansloven

aktør. En handlende enhed. Udtrykket aktør bruges bl.a. inden for politologi og international politik om enkeltpersoner, organisationer, stater mv. De opfattes alle som deltagere i en politisk proces i samfundet eller verdenssamfundet.

På *nationalt plan* er nogle af de vigtigste aktører politiske partier, interesseorganisationer og græsrodsbevægelser.

Den offentlige forvaltning i stat, amter og kommuner eller større virksomheder er sjældent så synlige som aktører, men de kan være mindst lige så vigtige – og undertiden vigtigere. I det hele taget er der ingen grænser for, hvem eller hvad der kan optræde som aktør i den politiske proces.

Det samme gælder på *det internationale plan*. Staterne regnes her ofte som de vigtigste aktører. Men stigende politisk og økonomisk internationalisering har gjort internationale organisationer til vigtige aktører. Det gælder såvel internationale mellemstatslige (•mellemstatsligt samarbejde) som overstatslige (•overstatsligt samarbejde) organisationer. •EU er fx en magtfuld overstatslig aktør på det handelspolitiske område, idet medlemslandene har overdraget deres handelspolitik til EU. •NATO er som militær organisation en magtfuld mellemstatslig organisation. De internationale organisationer kan imidlertid også være private, fx •Greenpeace. Private firmaer, de •multinationale selskaber, optræder også med vægt som internationale aktører.

aktørteori. Den samfundsopfattelse, at sociale fænomener skal forklares som konsekvenser af •aktørers adfærd. I aktørteori er aktørerne rationelle enkeltpersoner. Teorien bygger således dels på en •*individualistisk samfundsopfattelse*, dels på en forudsætning om, at aktørerne handler *rationelt*. Den er inspireret af økonomisk *rational choice theory* (teori om rationelt valg), hvor fx menneskers markedsadfærd antages at basere sig på viden om markedet og på klare ønsker og mål. Mennesket ses som en *rational man* (fornuftsvæsen), der kender alle valgmuligheder, alle konsekvenser og alle dets egne værdier eller behov i en klart prioriteret rækkefølge.

Fra økonomien har aktørteorien spredt sig til bl.a. politologien. I nogle versioner af •beslutningsprocesanalyse antages det fx, at vælgerne stemmer på det parti, der bedst tilfredsstiller deres behov, at politikere primært interesserer sig for at få flest mulige stemmer, og at embedsmænd kæmper for bureaukratisk vækst og magt (se fx •Downs teori). En særlig variant af aktørteori er •spilteori.

Teorien kritiseres på begge dens grundantagelser. Det gælder dens vægt på individuelle handlinger, der hævdes at overse samfundets betydning, se •holistisk samfundsopfattelse og •konstruktivisme. Og det gælder antagelsen om rationalitet, der kan kritiseres for at være urealistisk. Mennesket kan fx ikke overskue alle konsekvenser. Rationalitet kan endvidere være mange ting for den enkelte og forsk. alt efter sociale normer, kulturer mv. En vælger kan fx stemme for at få luft for vrede. Forskeren kan derfor, mener kritikerne, ikke udefra afgøre, hvad der er rationelt.

AI Aqsa Brigaderne. Militante palæstinensiske grupper med tæt forbindelse til •Al Fatah. Stod bl.a. bag al Aqsa-