



# VESTER EGESBORG

En anløbs- og togtsamlingsplads  
fra yngre germansk jernalder  
og vikingetid  
på Sydsjælland

JENS ULRIKSEN

Med bidrag af Birgitta Hårdh, Henriette Lyngstrøm og Lone Gebauer Thomsen



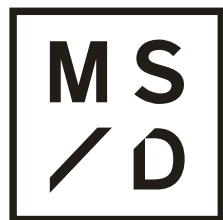
Jens Ulriksen

# Vester Egesborg

En anløbs- og togtsamlingsplads fra yngre  
germansk jernalder og vikingetid på Sydsjælland

Med bidrag af  
Birgitta Hårdh, Henriette Lyngstrøm og Lone Gebauer Thomsen

Bind 1



MUSEUM  
SYDØSTDANMARK

Aarhus Universitetsforlag | 

Vester Egesborg  
En anløbs- og togtsamlingsplads fra yngre germansk jernalder og vikingetid på Sydsjælland

© Forfatterne og Museum Sydøstdanmark

Sproglig revision af engelsk *summary*: Patrick Marsden

Genstandsfotos: Jens Olsen

Layout: Narayana Press

Omslag: Finn Petersen

Korrektur: Hans Ørbæk

E-bogsproduktion: Narayana Press, Gylling

Bogen er sat med Adobe Garamond

Udgivet af Museum Sydøstdanmark og Aarhus Universitetsforlag

ISBN 978 87 7184 870 0

Distribution:

Aarhus Universitetsforlag

Finlandsgade 29

DK-8200 Aarhus N

Bogen er udgivet med støtte fra:

Aage og Johanne Louis-Hansens Fond

Krogagerfonden

Augustinus Fonden

Beckett-Fonden

Den Hielmstjerne-Rosencroneske Stiftelse

Konsul George Jorck og Hustru Emma Jorck's Fond

Landsdommer V. Gieses Legat

Brand af 1848 Fond

Dronning Margrethe II's Arkæologiske Fond



**FAGFÆLLE-  
BEDØMT**

/ I henhold til ministerielle krav betyder bedømmelsen, at der fra en fagfælle på ph.d.-niveau er foretaget en skriftlig vurdering, som godtgør denne bogs videnskabelige kvalitet.

/ In accordance with requirements of the Danish Ministry of Higher Education and Science, the certification means that a PhD level peer has made a written assessment justifying this book's scientific quality.

# Indhold

## BIND 1

---

Forord · 9

1. Indledning · 13

2. Topografi · 21

2.a. Lokaliteten · 21

2.b. Fjordsystemet og dets kyststrækninger · 23

2.c. Baglandet · 25

3. De arkæologiske undersøgelser · 27

3.a. Udgravningsstrategi · 28

3.b. Detektorafsøgning, prøvegravning og udgravning · 29

3.b.1. Detektorafsøgning 1996-2009 · 29

3.b.2. Dokumentation ved udgravningen · 31

3.b.3. Forundersøgelser · 31

3.b.3.a. Prøvegravning 1997 · 31

3.b.3.b. Prøvesoldning af pløjelag 1998 · 32

3.b.4. Udgravninger · 33

3.b.4.a. Udgravning 1999 · 33

3.b.4.b. Udgravning 2000 · 34

3.b.4.c. Udgravning 2001 · 35

3.b.4.d. Udgravning 2009 · 35

3.c. Analysernes grundlag · 35

3.d. Den kronologiske ramme og dens underinddeling · 36

4. Huskonstruktioner · 39

4.a. Treskibede huse · 39

4.a.1. Konstruktion · 40

4.a.2. Størrelse · 43

4.a.3. Datering · 44

4.a.4. Rumlig fordeling af de treskibede huse · 45

4.a.5. De treskibede huses funktioner · 49

4.b. Grubehuse · 49

4.b.1. Form og størrelse · 50

4.b.2. Konstruktion · 56

4.b.3. Ovne og ildsteder · 59

4.b.4. Fyldskifter i gulvet · 61

4.b.5. Fundmængde · 61

4.b.6. Datering af grubehusene · 64

4.b.7. Funktioner · 68

4.c. Huskonstruktioner, sammenfatning · 73

5. Andre anlægspor og strukturer · 74

5.a. Ovne · 74

5.b. Brønde · 77

5.c. Smedjer · 79

5.d. Gruber · 80

5.e. Anlæg til hørforarbejdning? · 82

5.f. Stolperækker · 83

5.g. Grøfter · 85

5.h. Vejforløb · 88

5.i. Havnepladsen · 90

5.j. Kulturlag · 93

5.k. Brandplet · 94

5.l. Sammenfatning af andre anlægspor og strukturer · 95

6. Oldsagsmaterialet · 97

6.a. Metalgenstande · 97

6.a.1. Fibler · 97

Sammenfatning · 118

6.a.2. Vedhæng · 122

6.a.3. Remdele · 126

6.a.4. Armringer og fingerringe · 130

6.a.5. Dragtnåle · 132

6.a.6. Smykkelignende og ornamentale genstande · 136

6.a.7. Vægtlodder og vægtdele · 143

6.a.8. Klipsølv og sølvsmelt · 147

6.a.9. De orientalske mynten · 149

*Af Birgitta Hårdh*

6.a.10. Skrindele og nøgler · 162

6.a.11. Redskaber og brugsgenstande · 166

6.a.12. Våbendele · 175

6.a.13. Rideudstyr · 181

6.a.14. Patricer, modeller og støbeforme · 182

6.a.15. Øvrige metalgenstande · 184

6.b. Lerkar · 186



- 6.b.1. Uornamenteret bopladskeramik · 188
- 6.b.2. Østersøkeramik · 202
- 6.b.3. Stempelornamenteret keramik · 210
- 6.b.4. Øvrig keramik · 214
- 6.b.5. Sammenfatning, keramik · 215
- 6.c. Øvrige oldsager · 215**
  - 6.c.1. Perler · 215
    - 6.c.1.a. Glasperler · 216
    - 6.c.1.b. Bjergkrystalperler · 229
    - 6.c.1.c. Karneolperler · 230
    - 6.c.1.d. Ravperler · 230
    - 6.c.1.e. Perle af kildekalk · 231
    - 6.c.1.f. Perler af metal · 231
    - 6.c.1.g. Sammenfatning, perler · 232
  - 6.c.2. Kamme · 234
    - 6.c.2.a. Kamme af ben og tak · 234
    - 6.c.2.b. Bronzekam · 245
    - 6.c.2.c. Sammenfatning, kamme · 245
  - 6.c.3. Hulglas · 246
  - 6.c.4. Nåle og prene af ben og tak · 248  
*Af Lone Gebauer Thomsen*
  - 6.c.5. Tenvægte · 251  
*Af Lone Gebauer Thomsen*
  - 6.c.6. Vævevægte · 258  
*Af Lone Gebauer Thomsen*
  - 6.c.7. Genstande af ben · 262
  - 6.c.8. Hvæssesten · 264
  - 6.c.9. Kværnsten · 267
  - 6.c.10. Klæberstenskar · 268
  - 6.c.11. Produktionsaffald · 270
    - 6.c.11.a. Glasperleproduktionsaffald · 270
    - 6.c.11.b. Kammageraffald · 272
    - 6.c.11.c. Jernforarbejdning · 272
    - 6.c.11.d. Bronze · 277
    - 6.c.11.e. Sølv · 277
    - 6.c.11.f. Støbeforme · 277
  - 6.c.12. Metallurgiske undersøgelser af jern · 278  
*Af Henriette Lyngstrøm*
    - 6.c.12.a. Undersøgelsen · 278
    - 6.c.12.b. Ferrit, perlit og *ghost*-struktur – hvad er det? · 281
    - 6.c.12.c. Ind i jernet – slaggeindeslutningernes form og mængde · 282
    - 6.c.12.d. Hvor kom jernet på Vester Egesborg fra? · 283
    - 6.c.12.e. Jernet fra Vester Egesborg · 285
  - 6.c.13. Fauna · 286
    - 6.c.13.a. Analysens grundlag · 286
    - 6.c.13.b. Resultater · 286
      - 6.c.13.b.1. Fisk og fiskeri · 287
      - 6.c.13.b.2. Fugle · 289
      - 6.c.13.b.3. Pattedyr · 290
      - 6.c.13.b.4. Husdyrhold · 293
      - 6.c.13.b.5. Det lokale miljø · 293
    - 6.c.13.c. Sammenligning med andre pladser · 294
    - 6.c.13.d. Sammenfatning, fauna · 294
  - 6.c.14. Flint og fossiler · 295
    - 6.c.14.a. Flint · 295
    - 6.c.14.b. Fossiler · 296
- 7. Bebyggelsens kronologiske faser · 297**
  - 7.a. Anløbspladsens kronologi · 297**
  - 7.b. Øvrige perioder med aktivitet · 304**
    - 7.b.1. Ældre stenalder · 304
    - 7.b.2. Yngre stenalder · 304
    - 7.b.3. Yngre bronzealder · 304
    - 7.b.4. Ældre jernalder · 305
    - 7.b.5. Middelalder · 305
- 8. Pladsens funktioner og karakter · 307**
  - 8.a. Håndværk · 307**
    - 8.a.1. Jernforarbejdning · 307
    - 8.a.2. Tekstilproduktion · 309  
*Af Lone Gebauer Thomsen*
      - 8.a.2.a. Tekstilm fremstilling til husbehov og specialisering – forskellige indfaldsvinkler · 310
      - 8.a.2.b. Tekstilrelaterede aktiviteter på Vester Egesborg · 314
        - 8.a.2.b.1. Fiberforberedning · 316
        - 8.a.2.b.2. Spinding – tenvægtens funktionelle parametre · 317
        - 8.a.2.b.3. Vævning – vævevægtens funktionelle parametre · 322
        - 8.a.2.b.4. Færdiggørelse af tekstil – syning, glatning og tilskæring · 328
      - 8.a.2.c. Tekstilproduktionens omfang og organisation på Vester Egesborg · 330
    - 8.a.3. Glasperlefremstilling · 334
    - 8.a.4. Smykkefremstilling · 335
    - 8.a.5. Kamproduktion · 335
    - 8.a.6. Reparation af skibe · 336
    - 8.a.7. Vurdering af håndværkets betydning · 338
  - 8.b. Handel · 340**
  - 8.c. Fiskeri · 345**
  - 8.d. Jagt · 346**
  - 8.e. Landbrug · 346**
  - 8.f. Pladsens karakter · 349**

<b>9. Vester Egesborgs opland</b> · 353	<b>12. Ekskurs. Specialiserede anløbspladsers karakteristika – tid til genovervejelse</b> · 413
<b>9.a. Yngre jernalders landskab</b> · 353	<b>12.a. Topografi</b> · 414
9.a.1. Lokalteten Vester Egesborg · 353	<b>12.b. Struktur</b> · 415
9.a.2. Fjordsystemet og dets kyststrækninger · 354	Sammenfatning, struktur · 425
9.a.3. Baglandet · 357	<b>12.c. Genstandsmateriale</b> · 425
<b>9.b. Det kulturhistoriske opland</b> · 357	<b>13. English summary</b> · 427
9.b.1. Romersk jernalder · 358	Vester Egesborg – a landing and assembly site from the Late Germanic Iron Age and the Viking Age in Southern Zealand · 427
9.b.2. Germansk jernalder · 359	1. Introduction · 427
9.b.3. Vikingetid · 360	2. Topography · 427
9.b.4. Middelalder · 361	3. The archaeological investigations · 427
<b>9.c. Stednavne</b> · 362	4. Houses · 428
<b>9.d. Bebyggelsesudviklingen fra jernalder til middelalder</b> · 366	5. Other structures · 428
<b>10. Vester Egesborg i yngre jernalder</b> · 369	6. Artefacts · 428
<b>10.a. En plads ved kysten</b> · 369	7. The chronological phases of the landing site · 429
<b>10.b. Nye tider – 5.-6. århundrede</b> · 373	8. The functions and character of the site · 429
<b>10.c. Pladsens indre udvikling</b> · 379	9. The hinterland of Vester Egesborg · 430
10.c.1. 7.-8. århundrede · 379	10. Vester Egesborg in the Late Germanic Iron Age and Viking Age · 431
10.c.2. Et ekko fra Europa – 7.-8. århundrede · 382	11. Vester Egesborg from a regional and supraregional perspective · 432
10.c.3. “Den florissante periode” – 9.-10. årh. · 392	12. Excursus. The characteristics of specialised landing sites – time for a revaluation · 433
10.c.3.a. Afgifter og overfald som dynamisk faktor? · 393	
10.c.3.b. En udvikling i to trin · 399	
10.c.4. Ophør · 402	
<b>10.d. Sammenfatning</b> · 406	
<b>11. Vester Egesborg i regionalt og overregionalt perspektiv</b> · 407	<b>Litteratur</b> · 435
<b>11.a. Lokale og regionale netværk</b> · 407	
<b>11.b. Overregionale forbindelser</b> · 409	<b>Noter</b> · 467

## BIND 2

---

### Katalog over konstruktioner

<b>1. Hustomter</b>	<b>2. Øvrige konstruktioner og strukturer</b>		
1.a. Treskibede huse	2.a. Ovne	2.c. Smedeaffaldsgruber	2.f. Kulturlag
1.b. Grubehuse	2.b. Brønde	2.e. Vejforløb	





# Forord

Denne bog er i bund og grund en udløber af 2½ års arbejde som ph.d.-stipendiat ved Nationalmuseets Marinarkæologiske Forskningscenter og Århus Universitet fra 1994 til 1996. Vester Egesborg var den sidste plads, hvor der blev foretaget en undersøgelse, inden afhandlingen skulle afsluttes et par måneder senere. Ved et lykketræf blev det ikke desto mindre indledningen til en af de mest interessante arkæologiske undersøgelser, som jeg til dato har haft med at gøre. Gennem forundersøgelser og fire efterfølgende udgravningssæsoner mellem 1997 og 2009 åbenbarede sig et forbløffende stort fundmateriale fra mere end 140 hustomter, adskillige affaldsgruber og et kulturlag såvel som fra pløjelaget. Det stod meget hurtigt klart, at der var tale om en plads udover det sædvanlige, og ikke mindst derfor har det været et mål at få publiceret resultaterne af udgravningerne.

Selvom der også ligger talrige timers frivillig indsats i udgravninger og publikationsarbejde, er det ikke ganske gratis at få gennemført efterbearbejdning og analyser. En stor del af midlerne hertil er kommet fra den daværende Kulturarvsstyrelses rådighedssum. Til processen med den arkæologiske analyse og sammenskrivningen af data til et forhåbentlig læseværdigt manuskript er jeg meget taknemmelig for generøs støtte fra Krogagerfonden og Beckett-Fonden. Det samme gælder min daglige arbejdsplads, Museum Sydøstdanmark, hvor museumsdirektør Keld Møller Hansen fandt de resterende midler til arbejdet. Til udarbejdelse af illustrationer, opsætning og trykning af bogen er der med taknemmelighed modtaget gavmild støtte fra Aage og Johanne Louis-Hansens Fond, Krogagerfonden, Augustinus Fonden, Beckett-Fonden, Den Hielmstjerne-Rosencroneske Stiftelse, Konsul George Jorck og Hustru Emma Jorck's Fond, Landsdommer V. Gieses Legat, Brand af 1848 Fond og Dronning Margrethe II's Arkæologiske Fond.

En så omfattende undersøgelse over så mange år får naturligvis involveret et stort antal mennesker, der i stort og småt har bidraget til det endelige resultat. Med andre ord er der mange, der skal takkes for deres indsats, gode råd eller konstruktive kritik, som er leveret gennem årene.

Næstved Museum – i 2013 fusioneret ind i Museum Sydøstdanmark – har haft det formelle, administrative ansvar for undersøgelserne, og fra de indledende detektorafsøgninger i 1996 til den afsluttende udgravningssæson i 2009 var museets ansvarlige museumsinspektører i rækkefølge Anne Bloch Jørgensen (1996), Birgitta Gärtner (1997-1998), Thomas Roland (1999-2001) og Birgitte Borby Hansen (2009). Næstved Museum bidrog desuden med militærnægter-Allan, Kristian Sørensen, Miquel Gade Islund og Lotte Nørsgaard (1997) samt museumsassistent Erik Lillienfryd (1999). Efter afslutningen af udgravningerne var Næstved Museums femte museumsinspektør på sagen, Kasper Wurr Stjernqvist, behjælpelig med at give adgang til fund- og dokumentationsmateriale.



Udgravningsmandskabet og seminarudgravningsholdet i sommeren 1999. Stående fra venstre: Nadia Haupt, Niels Karl Wedel Nielsen, Mette Christensen, Esben Aarsleff, Lisbeth Nielsen, Claus Nybo, Hoda el-Sharnouby, Rune Iversen, Hans Rostgaard Poulsen, Jens Ulriksen, Poul Ulrich. Siddende fra venstre: Line Olesen, Anne Rosenberg Andersen, Erik Lillienfryd, Vibe Jørgensen, Katrine Egemar, Lisbeth Gernager Langkjær, Maja Kildetoft Schultz, Mie Møller Nielsen.

På forunderlig vis endte jeg selv med “at være den”, da jeg med udgangen af 2014 blev ansat på Museum Sydøstdanmark.

Gennem alle årene har jeg haft fornøjelsen af at være udgravningsleder bortset fra 1998, hvor Birgitta Gärtner forestod undersøgelsen. Udgravningsassistenter har været Niels K.W. Nielsen (1999 og 2009), daværende stud.mag.er Anne Rosenberg Andersen (1999), David Brink (2009), Katrine Kølle Hansen (1997, 1999, 2000), Lisbeth Gernager Langkjær (2000 og 2001), Line Olesen (1999) og Maja Kildetoft Schultz (2000 og 2001). Hertil kommer daværende stud.mag.er Nadia Haupt (1999) og Jonas Christensen (2000), Rikke Dahl Sørensen (2001) samt arkæolog Birgitte Fløe Jensen (2009). I 1999 deltog et seminarudgravningshold fra Forhistorisk Arkæologisk Institut ved Københavns Universitet bestående af Maja Kildetoft Schultz, Mette Christensen, Katrine Egemar, Lisbeth Gernager Langkjær, Rune Iversen, Vibe Jørgensen, Lisbeth Nielsen, Mie Møller Nielsen og Esben Aarsleff med Claus Nybo og Hoda el-Sharnouby som tutorer.

Målesystemet og indmåling af feltgrænser i 1997, 1998 og 1999 blev foretaget med totalstation af landmålingstekniker Poul Erik Skovgaard Jensen, Nationalmuseet. I 2009 blev målesystem og feltgrænser etableret og opmålt med GPS af museumsinspektør Cille Krause, Roskilde Museum.

Arkæolog Julie Nielsen har forestået det omfattende arbejde med udredning og digitalisering af de mange håndtegnede udgravningsplaner på tegnefolie i A3-format.

Fotografier af de talrige genstande skyldes fotograf Jens Olsen, Museum Sydøstdanmark.

De vigtige metaldetektorafsøgninger blev gennemført af Peter Bjørnstrup, Kaare Bøgh-Jensen, Ludvig Dittmann, Michael Jensen, Vagn

Jensen, André Jørgensen, Peter Lauersen, Tommy H. Olesen, Jørgen F. Petersen, Gustav Sommer, Mauritz Tchikai, Søren Terkelsen og Kurt Villumsen. Desuden indleverede lodsejer Inge Spandet enkelte metalgenstande, som hun havde fundet med metaldetektor inden Næstved Museums og Nationalmuseets Marinarkæologiske Forskningscenters første indsats i 1996.

Blandt de interesserede amatørarkæologer, der har deltaget i udgravningerne, er Knud Ambus, Benny Andersen, Hans Rostgaard Poulsen, Leo Schnorr, Tine Terkelsen og Poul Ulrich samt medlemmer af Næstved Museumsforenings arkæologilaug.

I forbindelse med publiceringsarbejdet har jeg også haft grund til at sende taknemmelige tanker til folk, der med den ene eller den anden form for ekspertise har hjulpet arbejdet videre.

Megen og værdifuld hjælp til at tage fundmateriale fra andre lokaliteter i øjesyn er givet af arkæolog Lone Gebauer Thomsen, Nationalmuseet, museumsinspektør Lise Frost og afdelingsleder Lars Krants, Moesgård Museum, museumsinspektør Bodil Frandsen og museumsinspektør Torben Sarauw, Nordjyllands Historiske Museum, Peter Teichert-Köster, Bodendenkmalpflege Mecklenburg-Vorpommern og museumsinspektør Tom Christensen, Lejre Museum.

En lang række af faglige spørgsmål og diskussioner er blevet vendt med interesse og imødekommenhed fra kolleger indenfor forskellige specialer. For det takker jeg museumsinspektør Frederik Callesen, Horsens Museum, museumsinspektør Claus Feveile, Sydvestjyske Museer, museumsinspektør Lene Lund Feveile, Østfynske Museer, konservator Kristian Gregersen, Statens Naturhistoriske Museer, lektor Bente Holmberg, Københavns Universitet, lektor Johnny Grandjean Gøgsig Jakobsen, Københavns Universitet, lektor Niels H. Jensen, Roskilde Universitet, René Laursen, Bornholms Museum, museumsinspektør Charlotta Lindblom, VejleMuseerne, dr.phil. Ulla Lund Hansen, lektor Michael Lerche Nielsen, Institut for Navneforskning, professor emeritus Ulf Näsman, overinspektør Mads Runge, Odense Bys Museer, museumsinspektør Maja Kildetoft Schultz, Museum Sydøstdanmark, arkæolog Lone Gebauer Thomsen og dr. Frank Wietrzichowski, Bodendenkmalpflege Mecklenburg-Vorpommern.

En meget stor tak tilgår lektor Henriette Lyngstrøm, Københavns Universitet, arkæolog Lone Gebauer Thomsen, Vanløse, og professor emerita Birgitta Hårdh, Lund, der indvilgede i at bidrage til publikationen med hver et specialafsnit. Ligeledes skal der lyde en tak til en for mig ukendt fagfælle, der har bedømt værket og fundet det kvalificeret til publikation.

Sidst men ikke mindst vil jeg takke museumsinspektør Mogens Bo Henriksen, Odense Bys Museer, der har gennemlæst hele manuskriptet med en indsigtfuld og pertentlig grundighed. Han har ikke ladet mig i tvivl om, at Fyns yngre jernalder er blevet stedmoderligt behandlet.

Jens Ulriksen  
Næstved, den 11. juni 2018





# 1. Indledning

Bent Fugl Petersen (Fig. 1.) gik i februar 1964 på en mark ved bredden af Dybsø Fjord omtrent 700 m syd for landsbyen Vester Egesborg, der ligger på Sydsjælland nogenlunde midtvejs mellem Vordingborg og Næstved. (Fig. 2.) Her ledte han efter flintredskaber fra stenalderen, men til sin overraskelse kunne han, udover flintsagerne, opsamle flere bronzegenstande og keramikskår fra yngre jernalder. (Fig. 3.) Blandt fundene var et par fibler fra hhv. ældre og yngre germansk jernalder, en arabisk sølv mønt og en skrinngøgle af bronze, begge fra vikingetid, samt en del skår af østersøkeramik, der ligeledes kunne placeres indenfor vikingetidens kronologiske grænser.

Fundstedet ligger inderst i Dybsø Fjord i et kulturlandskab, som allerede på daværende tidspunkt omfattede flere interessante jernalderfund. (Fig. 4.) Langs den nord-syd-gående landevej mellem Næstved og Vordingborg er der tæt syd for Vester Egesborg landsby fundet 14 jordfæstegrave fra romersk jernalder indenfor et område på ca. 30 × 6 m, bl.a. indeholdende lerkar og en jernkniv.<sup>1</sup> Ca. 350 m sydligere er påtruffet en jordfæstegrav med lerkar og hvæssesten af skifer, angiveligt fra romersk jernalder, beliggende i udkanten af anløbspladsen, der behandles i denne bog.<sup>2</sup> Ligeledes i tilslutning til anløbspladsen er der



Fig. 1. Bent Fugl Petersen. Privatfoto.



Fig. 2. Vester Egesborgs placering i det sydsjællandske. Baggrundskort: Geodatastyrelsen.





Fig. 3. Undersøgelsesområdet set fra arealets sydøstlige – og højest beliggende – hjørne i 2009.

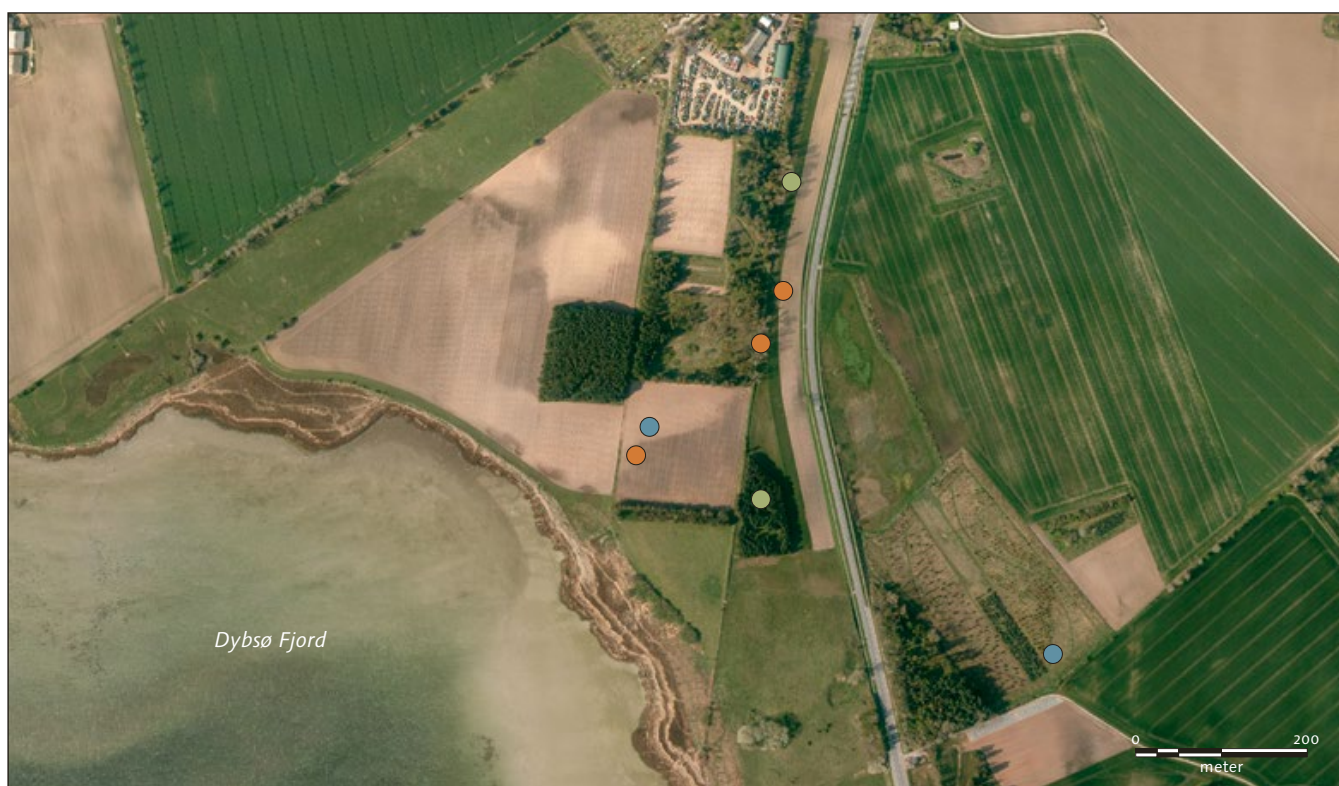


Fig. 4. Oversigtskort med fund registreret i Slots- og Kulturstyrelsens database Fund og Fortidsminder til og med 1993, hvor detektorafsøgningerne omkring anløbspladsen blev iværksat. Grøn: romersk jernalder. Blå: germansk jernalder. Rød: vikingetid.





opsamlet en stigsøjle fra vikingetid.<sup>3</sup> Nogle hundrede meter længere sydpå, overfor det historiske rettersted for Hammer herred, Stejlebanke, er der i bronzealderhøje fundet flere sekundære jordfæste- og urnegrave fra jernalderen. (Fig. 5.) Heriblandt var et stempelornamenteret lerkar i en stenkiste med brændte ben, og tæt ved fremkom et remspænde og et rektangulært rembeslag fra yngre germansk jernalder.<sup>4</sup> Museumsinspektør Mogens Ørsnes, Nationalmuseets I. afd., fattede interesse for Bent Fugls fund, og i 1965 iværksatte han en prøvegravning på den strandnære mark.<sup>5</sup> Der gennemførtes en enkelt, arealmæssigt meget begrænset forundersøgelse, der ydermere måtte tage vidtgående hensyn til afgrøden og derfor blev koncentreret i det ene hjørne af marken. Ved undersøgelsen fandtes adskillige stolpehuller, flere grubehuse og et tyndt kulturlag fra yngre germanertid og vikingetid. Ørsnes publicerede aldrig resultaterne af sine anstrengelser ved Dybsø Fjord, men omtalte kortfattet pladsen i sin disputats fra 1966.<sup>6</sup> (Fig. 6.)

Derefter var der stille om lokaliteten indtil 1993. Jeg var på det tidspunkt flyttet til egnen, og med et konferensspeciale om lokalisering af anløbspladser fra yngre jernalder i bagagen syntes jeg, at det kunne være spændende at få gennemsøgt markerne ved Vester Egesborg med metaldetektor, der andre steder havde vist sin effektivitet. Jeg kunne ikke få adgang til arealet, hvor Nationalmuseet havde prøvegravet, men muligheden bød sig på marken umiddelbart øst herfor. Jeg fik lokket den erfarne detektorfører Jørgen F. Petersen med på nogle timers afsøgning, og på en sandet højning, der, i hvert fald delvist, indgår i anløbspladsens

Fig. 5. Udsigt fra Stejlebanke mod nord i 2009. Vester Egesborg Kirke ses i baggrunden. Grave fra romersk jernalder og stigsøjlen fra vikingetid er fundet på den høje del af den smalle mark mellem landevejen og plantagen. Undersøgelingsområdet ligger til venstre bag de høje grantræer, og Byemosen er det lavtliggende areal til højre for landevejen.



Fig. 6. Nationalmuseets udgravningsgrænser på ortofoto. Det var planlagt at grave lidt større områder, men de angivne arealer er de steder, hvor man registrerede og udgravede anlægsspor. Baggrundskort: Geodatastyrelsen.

aktivitetsområde, fremkom en fibel af bronze fra ældre romersk jernalder.<sup>7</sup> Og ja: Det var Jørgen F. Petersen, der fandt fiblen, ikke mig.

Da jeg påbegyndte arbejdet med min ph.d.-afhandling under Nationalmuseets Marinarkæologiske Forskningscenter i 1994, var Vester Egesborg ikke blandt de pladser, der skulle udgraves, men jeg fik Mogens Ørsnes' tilladelse til at inddrage hans prøvegravningsresultater som komparativt materiale.<sup>8</sup> I den sammenhæng ville jeg gerne undersøge området, hvor Nationalmuseet havde prøvegravet, med metaldetektor. At få adgang til disse "hellige haller" var ikke let, og først i 1996 lykkedes det.

Kort forinden, i 1995, havde Næstved Museum reageret på oplysninger om, at den pågældende mark skulle dybdepløjes efter en flere år lang braklægningsperiode.<sup>9</sup> Inden det kom så langt, fandt museets medarbejdere lidt østersøkeramik og en hvæssesten ved en almindelig overfladereskogning af marken. Et fornyet forsøg på at opdatere fundbilledet og gøre pladsen sammenlignelig med andre kystlokaliteter, der var blevet undersøgt i forbindelse med mit ph.d.-stipendium, bar frugt med lodsejerens tilladelse til detektorafsøgning. På en lang lørdag formiddag i foråret 1996 fandt en gruppe erfarne detektorfolk 24 metaloldsager i form af smykker, mønter og våbendele, der kunne dateres til yngre germansk jernalder og vikingetid. Blandt metalsagerne var flere enestående eller sjældent forekommende smykker af håndværksmæssig høj kvalitet.<sup>10</sup>

På baggrund af de fornemme løsfund og de anlægsspor og kulturlag, som var set i Ørsnes' prøvegravning, henvendte Næstved Museum sig til Rigsantikvarens Arkæologiske Sekretariat (RAS) og Skov- og Naturstyrelsens 10. kontor for at få afklaret, om det 3,2 ha. store areal





skulle nødudgraves eller fredes. Skov- og Naturstyrelsen meddelte med det samme, at man ikke havde midler til at erhverve jorden, hvorefter RAS anerkendte behovet for en prøvegravning. Hensigten var at vurdere pladsens bevaringstilstand og udstrækningen af kulturlag og anlægsspor. Med en bevilling fra RAS trak Næstved Museum søgegrøfter på arealet i 1997.<sup>11</sup> Det viste sig med det samme, at sporene efter en bebyggelse var massive, ligesom der med metaldetektor fandtes mere eller mindre spektakulære oldsager af bronze og sølv fra yngre jernalder. Ved prøvegravningen registreredes 16 grubehuse, et mindre treskibet hus med let krummede langvægge og et treskibet hus med to sæt tagbærende stolper og vægrester. Hertil kom et ca. 10-15 cm tykt kulturlag, et værkstedsanlæg til smedning og bunden af en kuppelovn.

Næstved Museum indstillede pladsen til en totaludgravning i 1998, en opfattelse, der efterfølgende blev tiltrådt af RAS. I denne snævre sammenhæng var "pladsen" det braklagte markareal, som omfattede godt 3 ha. (Fig. 7.) Da riget – og ikke mindst Rigsantikvaren og senere Kulturarvsstyrelsen – fattedes penge, måtte udgravningen af pladsen fordeles over fem sæsoner mellem 1998 og 2009.

Efter afslutningen af udgravningen i 2009 blev der formuleret en plan for efterbearbejdning og analyser af fundmaterialet, som skulle afsluttes med en publikation af undersøgelsen. Digitalisering af 225 fladetegninger i A3-format, gennemgang af fundmaterialet på over 22.000 enkeltgenstande, faunabestemmelse og en sonderende analyse af jern og smedefald blev sat i værk. Andre analyser måtte til gengæld droppes, fordi der ikke kunne skaffes de fornødne økonomiske midler fra offentlige og

Fig. 7. Arealet, der var braklagt, og som senere blev udgravningsområdet, er markeret på luftfotoet. Baggrundskort: Geodatastyrelsen.



Fig. 8. Alle detektorfund fundet mellem 1996 og 2009 fra romersk jernalder til vikingetid. Grøn: romersk jernalder. Blå: germansk jernalder. Rød: vikingetid. Baggrundskort: Geodatastyrelsen.

private fonde.<sup>12</sup> Selv uden disse potentielt interessante analyser er Vester Egesborg som arkæologisk lokalitet væsentlig.

Pladsen er blandt de mest omfattende og fundrige lokaliteter fra yngre jernalder, der er udgravet på Sjælland, og syd for en linje fra Køge til Korsør er det afgjort den største, både hvad angår antal hustomter og fundmateriale. Alene derfor er en fremlæggelse af udgravningsresultaterne af betydning i regionalt perspektiv. Der er desuden tale om én af de stadig relativt sjældne kystbundne anløbspladser fra yngre jernalder, og dertil kommer, at den indenfor denne klasse på landsplan er blandt de største og fundrigeste af slagsen. Vester Egesborg er samtidig en produktionsplads med utvetydige spor efter fremstillingsprocesser, ikke mindst hvad angår raffinering af jernluppe, som på et tidspunkt har været pladsens primære håndværk. Også sporene efter tekstilfremstilling er omfattende, og desuden er der produceret glasperler, kamme af ben og tak, og der er støbt og smedet i sølv og bronze.

Både hvad struktur, fundsammensætning og kompleksitet angår, skiller Vester Egesborg sig ud i forhold til den gennemsnitlige specialiserede anløbsplads fra yngre jernalder.

Det er de færreste arkæologiske undersøgelser, der kan afsluttes med visheden om, at der ikke er mere at komme efter på stedet. Der er næsten altid en mistanke eller viden om, at der er mere lige udenfor udgravningsgrænsen. Det gælder med sikkerhed Vester Egesborg. Både syd for udgravningen og – ikke mindst – nord og nordvest herfor er der mere at komme efter. (Fig. 8.) Også i lidt større afstand fra selve anløbspladsen er der tegn på tilstedeværelse af jævngamle bebyggelsesrester. Her

samler interessen sig om områder med enkeltfundne oldsager fra yngre germansk jernalder og vikingetid øst for Vester Egesborg Kirke, i Lov og i Hammer. Nærmere undersøgelser hér vil kunne give en bedre forståelse af sporene fra bredden af Dybsø Fjord.

Denne fremlæggelse af udgravningerne af anløbspladsen Vester Egesborg fra 1997 til 2009 kan forhåbentlig inspirere til nye undersøgelser og justering af de hypoteser, der præsenteres i det følgende.





## 2. Topografi

### 2.a. Lokalteten

Den arkæologiske lokalitet *Vester Egesborg* ligger på et sandet areal ved kysten inderst i Dybsø Fjord. Det højeste punkt indenfor undersøgelsesområdet har form af en mindre bakkeknold (13 m o.h.), som befinder sig længst mod sydøst. Hovedparten af udgravningen blev foretaget nord og nordvest herfor. Her er terrænet i store træk jævnt omkring 7,5-8,5 m o.h., hvorfra det skræner med et fald på 5 % mod strandkanten i vest. (Fig. 9.)

Umiddelbart nord for udgravningsområdet er en nåletræsplantage på godt 4 ha., der blev anlagt i 1960'erne. Den ligger på en nord-syd-gående udløber af en nærmest halvcirkelformet bakkeformation (16,5 m o.h.), som på Original 1-kortet benævnes "Bybjerg".

Det er da også på bakkens nordside, at landsbyen Vester Egesborg med middelalderkirken ligger. Stednavnet Vester Egesborg kendes tidligst overleveret o. 1321 (*Eghespyr*). Forleddet betyder egebevoksning, og efterleddet formentlig vejspor, dvs. "vejsporet i egebevoksningen".<sup>1</sup>

Mod syd sluttede udgravningsområdet ved et øst-vest-gående læhegn, mens lokalitetens naturlige afgrænsning formentlig har været en øst-

Fig. 9. Undersøgelsesområdet for anløbspladsen Vester Egesborg med nærmeste omgivelser. Kortunderlag er reliefkort og 4-cm-kort fra 2001. Baggrundskort: Geodatastyrelsen.





Fig. 10. Den strandnære del af pladsen med den smalle bræmme rørskov i baggrunden mellem land og fjord. Foto fra udgravningen i 2009.

vest-gående dalsænkning 50 m sydligere. Syd herfor er den markante, langstrakte Stejlebanke (19 m o.h.), der ligger helt ud til fjorden. Yderligere mod syd findes Kyllebækkens udløb omgivet af lave strandenge og vådområder.

Mindre end hundrede meter øst for udgravningsområdet falder terrænet mod et mindre mosedrag, der benævnes "Byemosen" på Original 1-kortet og har en udstrækning på ca. 2,5 ha. Ved landevejen på vestsiden af mosen findes en kilde. Moseområdet står landskabeligt i forbindelse med et mindre vådområde mod nord og et stort, lavtliggende og nu drænet areal mod øst og sydøst, som Kyllebækken gennemløber.

Strandkanten foran udgravningsområdet er i dag karakteriseret af en smal bræmme rørskov, og ved pladsens sydvestlige grænse findes en strandkilde. (Fig. 10.)

Mens strandkanten er klart defineret ved udgravningsområdet, er kysten nordvest herfor præget af lave og flade partier, der typisk ligger 1-2 m o.h., nogle steder med strandenge og rørskov. Mod syd er, som nævnt, Stejlebankens stejle side over en strækning på 600 m.



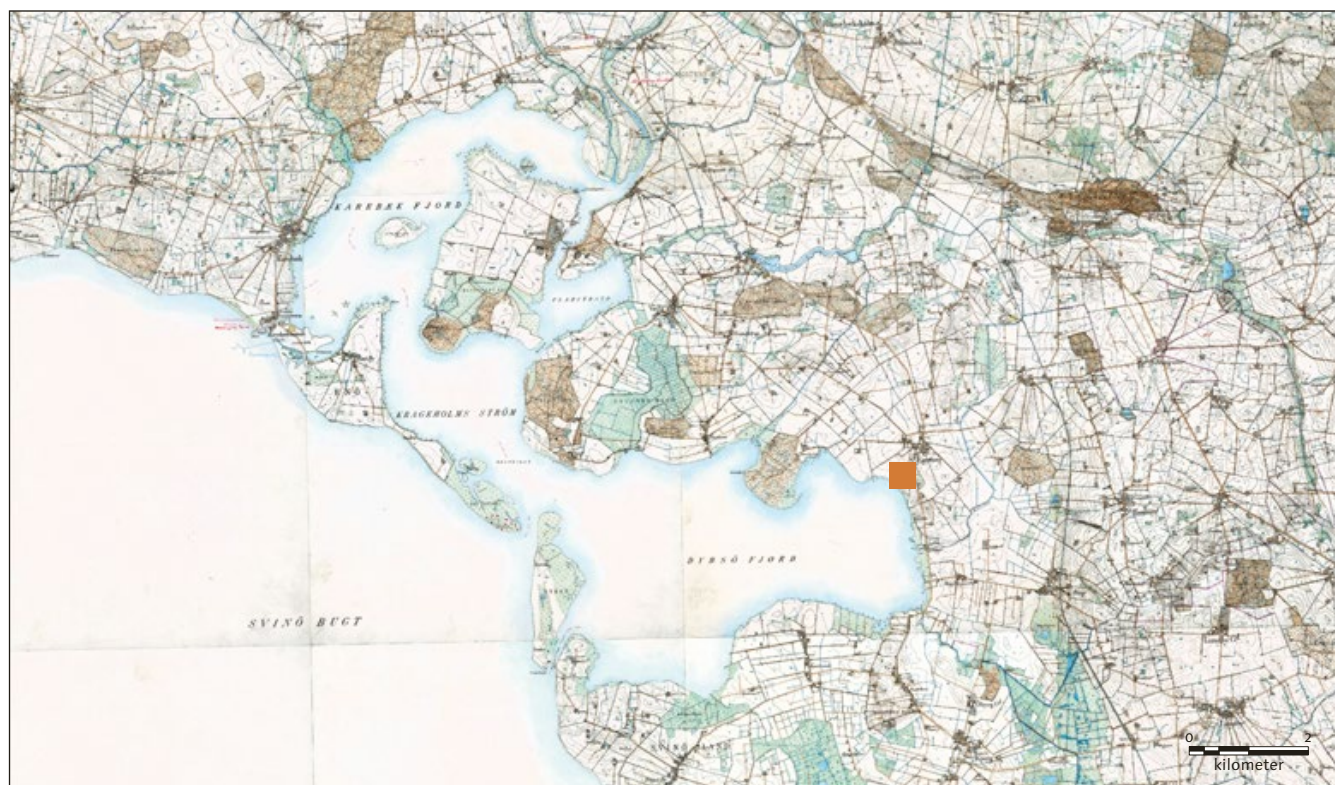
## 2.b. Fjordsystemet og dets kyststrækninger

Dybsø Fjord er en del af et fliget, lavvandet fjordsystem, der også omfatter Karrebæk Fjord med Susåens udmunding. (Fig. 11.) Fjordsystemet er beskyttet af to barrierer, Enø i nord og Dybsø syd herfor. Øerne overlapper hinanden på en måde, så det fra Karrebæksminde Bugt er vanskeligt at se, at der er et fjordsystem inde bagved. Lige så svært er det at se de naturlige adgangsveje mellem bugten og fjordene. Adgangen til Dybsø Fjord sker i dag via Dybsø Havn, der tidligere kaldtes Dybsø Strøm, og som er et smalt og relativt dybt farvand med kraftig strøm mellem Dybsø og Svinø. En smallere og lavvandet rende findes mellem Enø og Dybsø; den er i tidens løb blevet anvendt af lokale fiskere.

Fjorden er mod nord afgrænset af halvøerne Basnæs og Vejlø, der adskilles af Nylandsmose, og mod syd af halvøen Svinø. Kysterne er præget af flere mindre vige og næs. I vigene på Svinø er brede, våde strandenge ved Bønvig, Nørrebække og Kostræde Banke, og det samme er tilfældet på vestsiden af næsset Jarsskov på nordkysten. Som navnet antyder, er næsset skovklædt, og det samme gælder en stor del af halvøen Vejløs vestlige del. Mellem Vejlø og Jarsskov ligger fiskerlejet Basnæs, dvs. næsset, hvorfra man har fået (lindetræs-)bast.<sup>2</sup>

Som farvand er den ca. 6 km lange og mellem 1,5 km og 3,9 km brede Dybsø Fjord generelt ganske lavvandet. Den faste sandbund, der sine steder er præget af sten, når ned i dybder på ca. -2 m, men flere områder har mindre end 0,5 m vanddybde. Det er bl.a. tilfældet ved Rønnen midt i fjorden og Lillerøn, der strækker sig ud fra Jarsskov. (Fig. 12A og

Fig. 11. Dybsø Fjord med omgivende landområder i slutningen af 19. årh. Mod nordvest ses Karrebæk Fjord. Anløbspladsen Vester Egesborg er markeret med en rød firkant. Baggrundskort: Geodatastyrelsen.



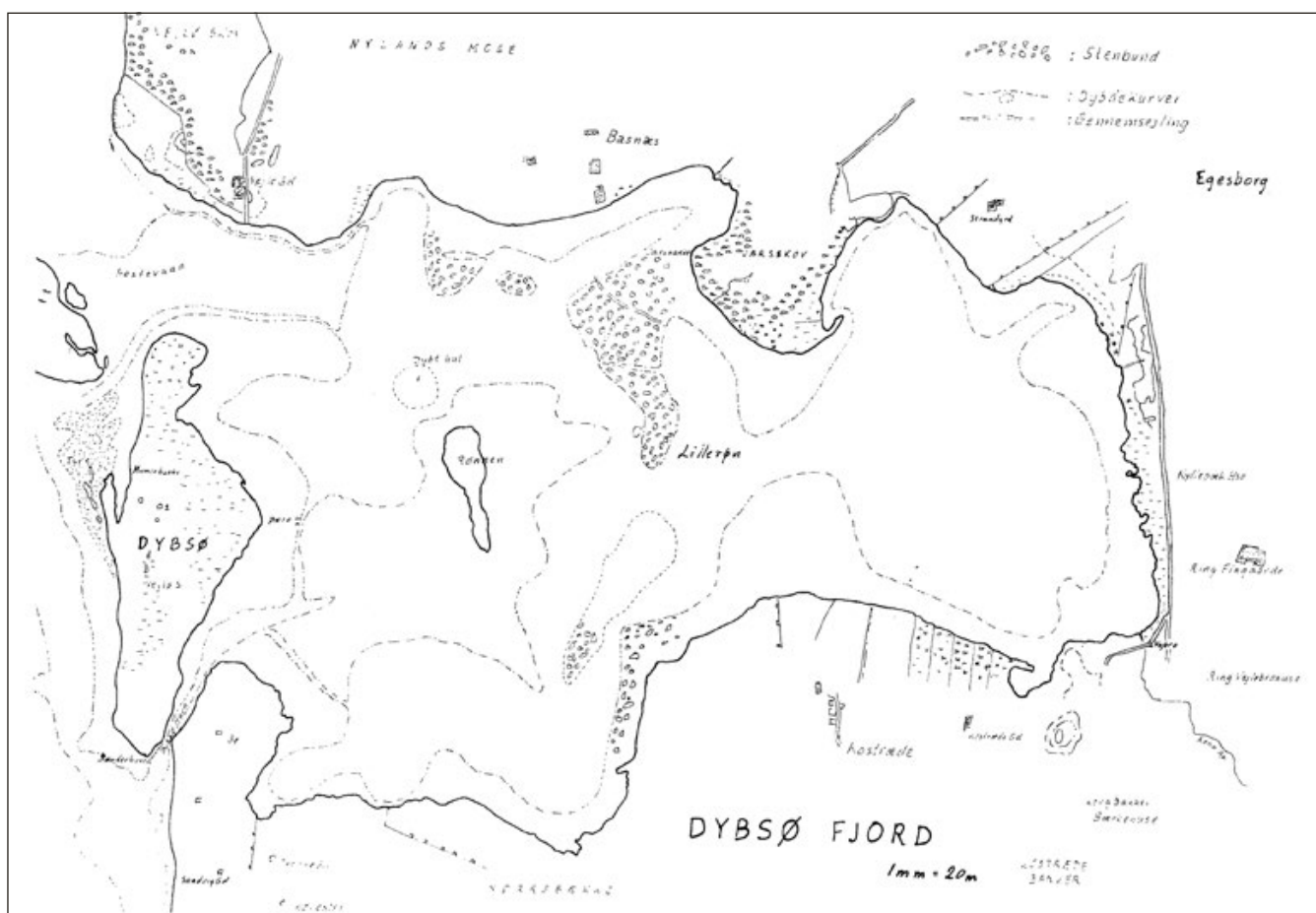


Fig. 12. A. Ortofoto med Dybsø Fjord, der viser dybere vand og grundtvand. B. Kort over grunde og sejlrender udarbejdet af en fisker fra Basnæs. Baggrundskort: Geodatastyrelsen.



12B.) En undtagelse er renden Dybsø Havn, hvor der er 8 m dybt, men det rækker kun kort ind i fjorden. Herfra skal man være meget fortrolig med bundforholdene for at kunne sejle sikkert. Med henblik på Vester Egesborg er det af betydning, at forholdsvis dybt vand når helt frem til pladsens anløbssted via naturlige sejlrender.

Mod nordvest står Dybsø Fjord i forbindelse med Karrebæk Fjord, som er et tilsvarende lavvandet farvand. Mellem de to fjorde er en vejle med få decimeter vand. Dog er der langs Vejløs kyst en smal sejlrende, som lokale fiskere har anvendt.

## 2.c. Baglandet

Landskabet øst for Vester Egesborg er karakteriseret af en lavtliggende, omtrent 2,5 km bred kystslette, hvor morænefladen stedvist brydes op af større og mindre bakkeformationer på 12-19 m o.h. og mose- og engdrag med overflader omkring 1-2 m o.h. (Fig. 13.) Mod nord er et markant dødislandskab med flere fremtrædende bakkeformationer omkring Svenstrup og Rettestrup på op til 27 m o.h. Mod syd findes Lundby Mose, Køng Mose og Sværdborg Mose, der samlet set er et 6,5 km langt og op til 2 km bredt moseområde, som på det nærmeste afskærer Svinø fra resten af Sydsjælland.<sup>3</sup>

Fig. 13. Udvalgte stednavne i anløbspladsens bagland angivet på reliefkort og Det Høje Målebordsblad. Baggrundskort: Geodatastyrelsen.



Øst for kystsletten rejser terrænet sig markant til over 25 m o.h. til et sine steder markant dødisrelief men ellers en kuperet overflade, hvorfra der er tydelige, fossile erosionsrender mod lavlandet. Landsbyen Hammer ligger omkring 40 m o.h., mens en fremtrædende randmorænes bakker ved Lundby Torp og Lundbygård når op til hhv. 53,5 m og 73 m o.h. Dette landskab strækker sig i en sydøstlig retning mod Vordingborg. Mod nord, mellem Lov og Mogenstrup, er dødislandskabet også dominerende, men terrænspringet til kystsletten er knap så stejlt.

I dag er landskabet præget af marker, der har bredt sig ud i drænedede enge, vådområder og fjordarme. Skov er til stede i begrænset omfang, primært omkring landsbyerne Svenstrup, Rettestrup og Vejlø samt Basnæs på nordsiden af Dybsø Fjord. Af disse er kun Jarsskov, Vejlø Skov og Basnæs Skov, der alle er ganske begrænsede i areal, egentlige løvskove med mere end 200 år på bagen, mens de øvrige er nyere tids plantager, ofte på og omkring de markante bakkeformationer.



### 3. De arkæologiske undersøgelser

Udgravningen af Vester Egesborg var i økonomisk henseende en nødudgravning af en dyrkningstruet bebyggelse fra yngre jernalder.<sup>1</sup> Finansieringen kom udelukkende fra de begrænsede midler, som først Rigsantikvarens Arkæologiske Sekretariat og siden Kulturarvsstyrelsen havde til rådighed i den slags situationer. Selve forløbet af udgravningerne, og ikke mindst deres samlede varighed, var tæt forbundet med den trængte økonomiske situation og "konkurrerende" arkæologiske lokaliteter, som også havde brug for statens penge. For at undgå at dybdepløjningen blev sat i gang på Vester Egesborg, inden nødudgravningen var afsluttet, lejede Rigsantikvarens Arkæologiske Sekretariat det pågældende areal, så lodsejer og forpagter blev holdt skadesløse. Denne ordning kom til at vare mere end 10 år.

Selvom finansieringen var, som var det en nødudgravning, har forskningsmæssige perspektiver været rettesnoren for indsatsen fra første færd. Den første detektorafsøgning i 1996 blev iværksat for at skabe et sammenligneligt grundlag for Vester Egesborg i forhold til specialiserede anløbspladser, der var fundet andre steder i landet, og som på det tidspunkt blev behandlet i et samlet studie under Nationalmuseets Marinarkæologiske Forskningscenter.<sup>2</sup>

Efter prøvegravningen i 1997 var det klart, at pladsen var relativt stor, at fundmaterialet var omfattende og for flere af metalgenstandenes vedkommende af høj håndværksmæssig kvalitet. Med den første fladeafdækning i 1999 viste det sig, at pladsen på et punkt adskilte sig fra den definition på en specialiseret anløbsplads, som var blevet opstillet nogle år forinden.<sup>3</sup> Selvom grubehusene var mange, blev der ved at dukke små og mellemstore treskibede huse op, og de relativt mange treskibede huse var et usædvanligt træk i forhold til andre kendte pladser.

Ved udgravningernes afslutning kunne det konkluderes, at Vester Egesborg både rummer elementer som en specialiseret anløbs- og produktionsplads og samtidig har et fundmateriale af en mængde og kvalitet på et niveau, der mest af alt ligner periodens stormandsgårde. Spørgsmålet er, om pladsen kan henføres til én af kategorierne, eller om der skal beskrives en ny lokalitetstype som supplement til alle de andre.

Kategoriseringen er væsentlig for at kunne placere Vester Egesborg i sin rette sammenhæng, men det er samtidig vigtigt at huske, at denne sammenhæng har været foranderlig gennem pladsens godt 400-årige historie. Samfundet som helhed udviklede sig, og det er forventeligt, at det har sat et aftryk på Vester Egesborg.

Det gælder ikke mindst de sammenhænge eller netværk, som pladsen har været en del af. Nogle netværk er generelle, mens andre er specifikke og affødt af særinteresser. Der har været et lokalt netværk i form af et opland, som har benyttet pladsen som anløbssted, og som i et

vist omfang har forsynet pladsen med råmaterialer og mennesker. Det lokale netværk har været kontrolleret af en eller flere stormandsfamilier, og disse bestemmende aktører har haft interesser med et regionalt og overregionalt fokus. Imidlertid har hensigten med pladsen – og arten af kontrol og interessesfærer – næppe været den samme gennem hele funktionsperioden.

Eksterne forbindelser kan afspejles direkte eller indirekte i genstandsmaterialet, selvom det sjældent med sikkerhed kan afgøres, om et objekt er kommet direkte fra A til B, eller om det har været ad en eller flere omveje. Genstandsmaterialet peger på generelle netværk, som har omfattet store dele af Øst- og Vesteuropa, og der er spor af snævrere netværk i Sydsandinavien og langs Østersøens kyster.

### 3.a. Udgravningsstrategi

Tilrettelæggelsen af udgravningen og valg af metodik var i høj grad betinget af de økonomiske ressourcer, som var til rådighed. Det betød hårde prioriteringer, som havde udgangspunkt dels i den viden om kystbundne pladser, der var opbygget siden slutningen af 1980'erne, dels i søgegrøfterne fra sommeren 1997 og prøvesoldningen af muldhorisonten i efteråret 1998.

Fig. 14. Det samlede areal, der blev udgravet mellem 1997 og 2009 er markeret. Baggrundskort: Geodatastyrelsen.



Prøvegravningens 11 søgegrøfter og et mindre felt havde antydnet, at husene var koncentreret i den østlige del af arealet, og at der kunne være flere treskibede huse på det højest liggende terræn.

I samme ombæring fandtes det 10-15 cm tykke kulturlag, der allerede var påvist i 1965, og som forseglede grubehuse og stolpehuller. Tilfældigt udvalgte 2x2 m store partier af kulturlaget blev soldet i søgegrøfterne i 1997, og efterfølgende soldedes 17 prøvehuller à 1 m<sup>2</sup> fra overfladen til undergrundsniveau i 1998.

Erfaringer fra tidligere udgravninger af anløbspladser havde vist, at det var vigtigt at afrømme så store arealer som muligt for at få et overblik over pladsens udstrækning og struktur. Da de talrige anlægsspor, der prægede pladsen, ikke kunne erkendes i kulturlaget, men kun under dette, blev det besluttet at nedprioritere laget. Strategien for de følgende års udgravninger blev derfor at frilægge så store felter, som det var muligt at håndtere indenfor den økonomiske ramme. Ved de senere muldafrømninger blev den samlede muldhorisont maskinelt afrømmet i omtrent 10-15 cm tykke lag, der undervejs afsøgte med metaldetektor.

Af brakmarkens areal på 3,2 ha. blev sammenlagt afrømmet og undersøgt 2,49 ha. (Fig. 14.)

## 3.b. Detektorafsøgning, prøvegravning og udgravning

### 3.b.1. Detektorafsøgning 1996-2009

Som beskrevet i indledningen var det fra begyndelsen af 1990'erne et stort ønske at få afsøgt markerne grundigt med metaldetektor. I 1996 lykkedes det at få tilladelse til en enkelt dags indsats, der blev fulgt op med detektorafsøgning ved prøvegravningen året efter. Imidlertid var det ikke muligt at få lov til systematiske, tilbagevendende afsøgninger, hverken af brakmarken eller de omliggende arealer. Bortset fra et enkelt stykke er detektorfundene, som behandles i denne bog, udelukkende opsamlet i forbindelse med museets udgravninger.<sup>4</sup>

I 1996 og 1997 fremkom relativt mange oldsager øst for den nord-syd-gående markvej, mens der vest herfor var få, spredte genstande. Jo længere mod vest, jo færre fund. Det fundbillede var i overensstemmelse med mængden af anlægsspor i søgegrøfterne og fordelingen af varmesprængte sten i markoverfladen, der var særdeles hyppige mod øst men færre mod vest, hvor de ebbede ud ca. 20 m vest for plantagen. Derfor koncentreredes detektorindsatsen i de første år på arealet øst for markvejen. Senere blev også det strandnære areal gennemgået minutiøst, og udgravningerne i 2000 og 2009 viste, at den relative fundfattigdom til en vis grad skyldes ringere pløjedybde. Kulturlaget var intakt i den østlige ende af området, og både heri og i grubehusene





Fig. 15. Fordelingen af alle detektorfund fundet mellem 1996 og 2009. Baggrundskort: Geodatastyrelsen.

fundtes bronzesmykker og sølvmonter. (Fig. 15.) I et forsøg på at afgrænse pladsens største udstrækning blev der i mindre grad afsøgt arealer udenfor brakmarken. I plantagen mod nord var få signaler, og relevante oldsager fremkom udelukkende indenfor de nærmeste meter i forhold til udgravningsfeltets nordgrænser. På den åbne mark mod vest og nordvest var det kun i begrænset omfang, der blev gået med detektor, da lodsejeren ønskede at beholde muligheden for at gøre fund for sig selv.<sup>5</sup> Fordelingen af de oldsager fra yngre jernalder, der trods dette blev fundet på marken, viser, at pladsens aktivitetsområde har været mindst 6 ha., altså betydeligt større end brakmarken. De manglende fund i plantagen kan på den baggrund undre, men da jordbunden mellem træerne var sterilt undergrundssand, er det næppe forkert at antage, at plantningen på den tidligere pløjemark er foregået ved at vende den sterile undergrund op og muldlaget mere end en halv meter ned under overfladen for at undgå ukrudt. Dermed ligger eventuelle metalgenstande mv. begravet i en dybde, hvor de ikke kan registreres af almindelige metaldetektorer.

Syd for brakmarken lå et mindre område, hvor der var en del moderne metalaffald i overfladen. Efter enkelte forsøg med detektorafsøgning i 1996 og 1997 blev arealet afskrevet som alt for forurenet til, at det kunne forventes, at der kunne findes oldsager. Sådan gik en del år indtil 2009, hvor en detektorfører atter forsøgte sig i forbindelse med den sidste udgravningssæson, og denne gang med held.<sup>6</sup>

Det er ikke samtlige detektorfund, der er registreret et nøjagtigt fundesteds for. Som udgangspunkt blev fundene afsat på et papirkort i målestok

1:2000, men ved prøvegravningen blev nogle fund kun løseligt angivet i forhold til søgegrøfterne. Også senere er der fund, som er opsamlet, uden at der er angivet et præcist fundested. Først i 2009 blev anvendt håndholdte GPS'er af detektorfolkene.

### 3.b.2. Dokumentation ved udgravningen

Efter muldafrømningen blev fyldskifter ridset ind og håndtegnet på folie i størrelsesforhold 1:50. Anlæggene nummereredes fortløbende med arabertal. I forbindelse med grubehuse fik de til huskonstruktionen hørende stolpehuller almindeligvis samme A-nummer som selve gruben, men desuden forsynet med et bogstav (f.eks. A504a). Hvor det ved udgravning af grubehuse og ovne var hensigtsmæssigt, blev der udarbejdet detaljtegninger af flader på folie i størrelsesforhold 1:20.

En meget stor del af fyldskifterne blev snittet. Fremgangsmåden var nødvendig, da mange dyregange og dybtgående rødder gjorde iagttagelser i fladen vanskelige, og mange formodede anlægsspor blev sidenhen sløjftet. Omvendt var der tilfælde, hvor noget, der i fladen lignede dyregange, viste sig at være regulære stolpehuller.

Stolpehuller, der indgik i huskonstruktioner, blev snittet, tegnet på folie i størrelsesforhold 1:10 og efterfølgende tømt. Øvrige stolpehuller blev snittet og tegnet, men de blev kun tømt, hvis der var fundet genstande ved snitningen.

Samtlige grubehuse blev snittet, og profilerne tegnet med udgangspunkt i en kotenivelleret niveausnor, hvorefter gruberne blev tømt. Fylden opdelt rutinemæssigt i kunstige, 10 cm tykke niveauer. Hensigten var at udskille topfyld, der kunne omfatte indblanding af yngre materiale i forbindelse med pløjning eller ved, at kulturlaget er sunket ned i gruben, en situation, som blev dokumenteret flere steder på pladsen. Ydermere har fund fra bundlaget kunnet identificeres ved den efterfølgende bearbejdning. Grubehusenes fyld blev som udgangspunkt tørsoldet gennem en maskestørrelse på 3 og 4 mm, men 2-mm-sold blev også benyttet. Af hensyn til en eventuel forekomst af smedeskæl og lignende produktionsaffald blev solderesterne systematisk gennemgået med magnet. Selvom undergrunden alle steder var let leret sand, var det ikke muligt at tørsolde i perioder med megen regn, hvorfor nogle gruber og grubehuse blev udgravet med ske.

### 3.b.3. Forundersøgelser

#### 3.b.3.a. Prøvegravning 1997

Der blev udlagt 11 nord-syd-orienterede søgegrøfter med bogstavbetegnelser fra A til N med en relativt jævn fordeling på 20-25 meters mellemrum indenfor det braklagte areal. Mellem de to vestligste søgegrøfter, hvor anlægsmængden var meget lille, var 40 meters mellemrum. (Fig. 16.)



Fig. 16. Søgegrøfter og felt ved prøvegravningen 1997. Baggrundskort: Geodatastyrelsen.

Søgegrøfterne var 1,8 m brede, mens længderne varierede fra 4 m til 143 m. Der blev foretaget udvidelser omkring de fyldskifter, der havde karakter af grubehuse. Desuden afrømmedes et ca. 875 m<sup>2</sup> stort felt mellem søgegrøft B og C i den sydøstlige del af området, hvor koncentrationen af stolpehuller var størst.

Søgegrøfterne gav det klare indtryk, at der var mange anlæg øst for markvejen, mens mængden var langt mindre i de tre vestlige søgegrøfter. Den vestligste, søgegrøft I, var helt uden anlæg, og det samme var den korte søgegrøft G mod sydvest. Også i brakmarkens nordøstligste del, ved søgegrøft M, var der meget få anlægsspor. Kulturlaget blev observeret flere steder, og der blev soldet felter på 2x2 m for at få et indtryk af fundmængden.

### 3.b.3.b. Prøvesoldning af pløjelag 1998

Undersøgelsen omfattede soldning af pløjelaget i udvalgte kvadratmeter samt en ekstensiv detektorafsøgning af brakmarken. Formålet var at få fastlagt mængden af oldsager i pløjelaget og genstandsmaterialets spredning indenfor arealet.

Forud for undersøgelsen blev afsat 30 felter på hver 1x1 m jævnt fordelt over området. Derefter var planen at solde pløjelaget fra felterne i 4-mm tørsold. Arbejdet skulle gennemføres af Næstved Museumsforenings arkæologilæg over flere weekender i september-oktober 1998 under ledelse af museets arkæolog. Den første weekend var der syv-otte deltagere pr. dag, mens der den følgende weekend kun mødte to laugsmedlemmer op. Fundmaterialet var da også meget spinkelt, ikke mindst i forhold



til arbejdsindsatsen. Løsningen var at fortsætte undersøgelsen senere på året med deltagelse af arbejdskraft fra Næstved Museum. Undersøgelsen blev imidlertid aldrig færdiggjort pga. travlhed på museet, ligesom arkæologens ansættelse ophørte undervejs.

I alt blev 17 kvadratmeter soldet, primært beliggende på det høje plateau mod øst.

Fundmaterialet omfattede mest af alt fragmenter af keramik, knogler og flint. Der blev dog også fundet et fragment af en lille, mørkerød glasperle samt en blå glasperle. Ved undersøgelsen var en enkelt metaldektektor i brug, og fundene udgjordes af en del forrustede jernfragmenter, heriblandt to knive, samt et lille stykke ombukket bronzebånd.

### 3.b.4. Udgravninger

#### 3.b.4.a. Udgravning 1999

Planen for udgravningen var at afdække store arealer for at få et overblik over mængden af hustomter, der allerede ved prøvegravningen pegede på, at treskibede huse kunne være almindeligt forekommende. (Fig. 17.) Der blev afrømmet ca. 7.600 m<sup>2</sup> fordelt på seks felter på området øst for markvejen. Der blev bl.a. udgravet 32 grubehuse og fire treskibede bygninger fra yngre jernalder.

Felt 1 blev lagt centralt i området med udgangspunkt i det lille felt fra 1997, der lå på markens højtliggende, sydøstlige del. Her var påvist et

Fig. 17. Felternes fordeling fra 1999 til 2009. Baggrundskort: Geodatastyrelsen.

